



Valsts zemes dienests

# VALSTS ZEMES DIENESTA 2015. GADA PUBLISKAIS PĀRSKATS

Rīga | 2016

## SATURA RĀDĪTĀJS

SATURA RĀDĪTĀJS .....	2
PĀRSKATĀ LIETOTIE APZĪMĒJUMI .....	4
PAMATINFORMĀCIJA .....	5
GALVENIE PASĀKUMI PĀRSKATA GADĀ.....	6
SVARĪGĀKO NOTIKUMU KALENDĀRS   2015 .....	7
DIENESTA DARBĪBAS REZULTĀTI UN TO IZVĒRTĒJUMS .....	9
KADASTRA INFORMĀCIJAS SISTĒMA .....	9
I KADASTRA DATU AKTUALITĀTES NODROŠINĀŠANA.....	9
II BŪVJU KADASTRĀLĀS UZMĒRĪŠANAS ATTĪSTĪBA .....	11
III APMĀCĪBAS ZEMES MĒRNICĪBAS KVALITĀTES PILNVEIDOŠANAI.....	11
IV MĒRNICĪBAS UZŅĒMUMU TOP5 .....	12
KADASTRĀLĀ VĒRTĒŠANA .....	13
I KADASTRĀLĀS VĒRTĒŠANAS SISTĒMAS PILNVEIDE .....	13
II SPECIĀLĀS VĒRTĪBAS LAUKU ZEMEI NODOKĻA PIEAUGUMA IEROBEŽOŠANAI .....	17
III NEKUSTAMĀ ĪPAŠUMA TIRGUS ANALĪZE .....	17
VALSTS ADREŠU REĢISTRS .....	18
I AR JAUNIEM NOTEIKUMIEM PILNVEIDO ADRESĀCIJAS SISTĒMU .....	18
II ADREŠU KĀRTOŠANA RĪGAS PILSĒTĀ .....	19
III ADMINISTRATĪVO ROBEŽU IZMAIŅAS.....	19
IV ADREŠU DATU KVALITĀTES UZLABOŠANA.....	20
PIEAUGUMS ADTI DARBU APJOMĀ .....	21
VIENOTA ĢEOTELPISKĀS INFORMĀCIJAS IEVADES, UZKRĀŠANAS UN APSTRĀDES SISTĒMA .....	22
I PORTĀLA KADASTRS.LV MODERNIZĒTĀ VERSIJA .....	23
II MOBILĀS LIETOTNES KADASTRS.LV PAPLAŠINĀTĀS IESPĒJAS.....	24
III PAKALPOJUMU PIEEJAMĪBAS PAPLAŠINĀŠANA .....	25
IV DIGITĀLO DOKUMENTU KRĀTUVES PAPILDINĀŠANA.....	26
APGRŪTINĀTO TERITORIJU INFORMĀCIJAS SISTĒMAS PILNVEIDE .....	27
DATU APMAIŅA VALSTS UN PAŠVALDĪBU INFORMĀCIJAS SISTĒMĀS .....	29
I VALSTS ADREŠU REĢISTRA DATU APMAIŅAS SHĒMA .....	29
II KADASTRA DATU APMAIŅAS SHĒMA.....	29
III JAUNI DATU APMAIŅAS PARTNERI .....	30
IV LIETOŠANAS MĒRĶU REĢISTRĀCIJA KADASTRĀ TIEŠSAISTES REŽĪMĀ.....	30
V E-PAKALPOJUMS TEKSTA DATU NODOŠANAI VALSTS UN PAŠVALDĪBU IESTĀDĒM .....	30
VI KADASTRA UN ADREŠU DATI PORTĀLAM LATVIJA.LV.....	31

ZEMES PĀRVALDĪBA .....	32
I ZEMES REFORMAS GAITA.....	32
II ZEMES KADASTRĀLĀ UZMĒRĪŠANA PAR VALSTS BUDŽETA LĪDZEKĻIEM.....	32
III ZEMES IERĪCĪBAS PROCESA PILNVEIDE.....	33
IV ZEMES KONSOLIDĀCIJAS PROCESA IEVIEŠANA .....	34
DIENESTA SNIEGTIE PAKALPOJUMI .....	35
I PAKALPOJUMU APJOMS 2015. GADĀ .....	35
II PAKALPOJUMU IZMANTOJUMA PIEAUGUMS E-VIDĒ .....	36
III KLIENTU STRUKTŪRA UN APKALPOŠANAS KANĀLI .....	39
IV KKAC NOSLĒGTIE LĪGUMI 2015. GADĀ.....	40
KOMUNIKĀCIJA AR SABIEDRĪBU .....	42
STARPTAUTISKĀ SADARBĪBA.....	44
I DIENESTS VADA KADASTRA PASTĀVĪGĀS KOMITEJAS ES PREZIDENTŪRU.....	44
II DALĪBA NOZARES PASĀKUMOS ĀRVALSTĪS.....	45
III NOZARES PASĀKUMU TEMATIKA UN ĢEOGRĀFIJA .....	46
IV PIEREDZES APMAIŅAS VIZĪTĒ IERODAS KAZAHSTĀNAS KOLĒĢI .....	46
V DIENESTS IESTĀJAS STARPTAUTISKAJĀ MĒRNIKU FEDERĀCIJĀ .....	47
SADARBĪBA AR AUGSTĀKĀS IZGLĪTĪBAS IESTĀDĒM .....	48
SEKMĒ STUDIJU PROCESA KVALITĀTI.....	48
PERSONĀLS .....	49
STRUKTŪRA .....	50
FINANŠU RESURSI UN TO IZLIETOJUMS 2015. GADĀ.....	51
2015. GADĀ PIENĒMTIE NORMATĪVIE AKTI.....	54
SVARĪGĀKIE PLĀNOTIE PASĀKUMI 2016. GADĀ .....	55

## PĀRSKATĀ LIETOTIE APZĪMĒJUMI

ADTI	Augstas detalizācijas topogrāfiskā informācija
ATIS	Apgrūtināto teritoriju informācijas sistēma
BKU	Būvju kadastrālā uzmērīšana
BIS	Būvniecības informācijas sistēma
Dienests, VZD	Valsts zemes dienests
ERAF	Eiropas Rekonstrukcijas un attīstības fonds
ES	Eiropas Savienība
ĢIS	Ģeotelpiskās informācijas sistēma
KKAC	Korporatīvo klientu apkalpošanas centrs
Ministru kabinets, MK	Latvijas Republikas Ministru kabinets
NĪVKIS, Kadastra informācijas sistēma, Kadastrs	Nekustamā īpašuma valsts kadastra informācijas sistēma
NĪTIS	Nekustamā īpašuma tirgus informācijas sistēma
PAIS	Pasūtījumu apstrādes informācijas sistēma
Portāls	Datu publicēšanas portāls <i>www.kadastrs.lv</i>
VARIS	Valsts adrešu reģistra informācijas sistēma
VVDZ, Zemesgrāmata	Valsts vienotā datorizētā zemesgrāmata
VZD, Dienests	Valsts zemes dienests
VPVKAC	Valsts un pašvaldības vienotais klientu apkalpošanas centrs
ZKU	Zemes kadastrālā uzmērīšana
TAPIS	Teritorijas attīstības plānošanas informācijas sistēma

Valsts zemes dienests ir tiešās pārvaldes iestāde tieslietu ministra pārraudzībā, kas izveidota 1992. gadā un darbojas saskaņā ar Latvijas Republikas Ministru kabineta apstiprināto "[Valsts zemes dienesta nolikumu](#)" (Ministru kabineta 2011. gada 20. decembra noteikumi Nr. 971). Dienests savas kompetences ietvaros pārzina zemes kā nacionālās bagātības un ar to saistīto objektu valsts uzskaiti un pārraudzību, lai nodrošinātu tās sekmīgu izmantošanu un aizsardzību.

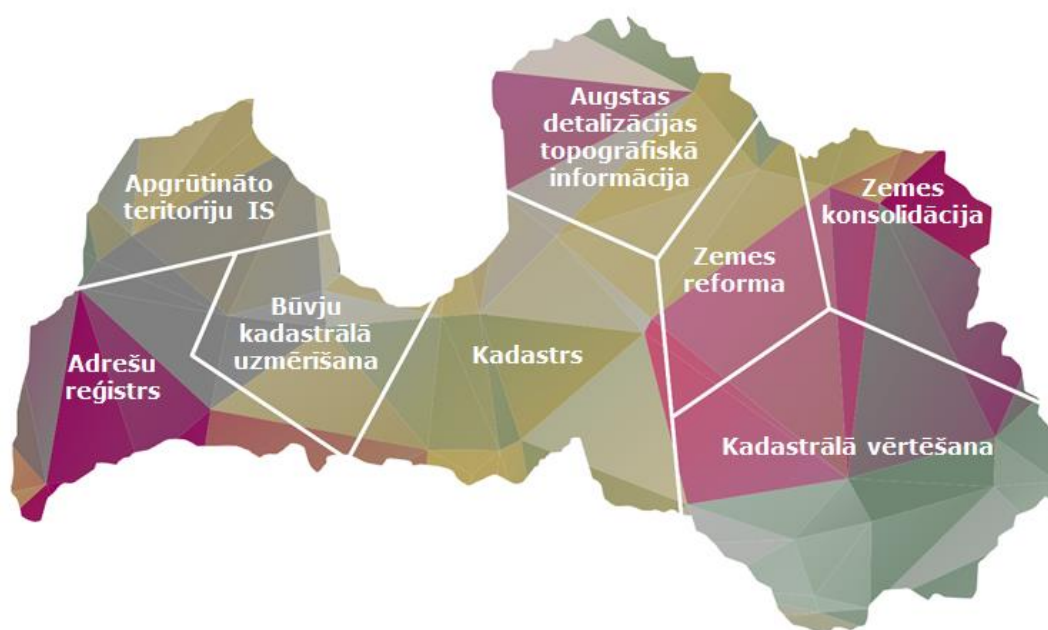
Atbilstoši nolikumam Dienests veic šādas funkcijas:

- nodrošina Nekustamā īpašuma valsts kadastra informācijas sistēmas darbību;
- veic būvju un telpu grupu kadastrālo uzmērīšanu;
- veic nekustamo īpašumu kadastrālo vērtēšanu;
- nodrošina Valsts adresu reģistra darbību;
- nodrošina Apgrūtināto teritoriju informācijas sistēmas darbību;
- nodrošina Augstas detalizācijas topogrāfiskās informācijas centrālās datubāzes darbību;
- realizē valsts politiku zemes reformas jomā.



Dienesta juridiskā adrese:

11. novembra krastmala 31, Rīga, LV-1050.



## GALVENIE PASĀKUMI PĀRSKATA GADĀ

- Pabeigts ERAF līdzfinansētais projekts „Valsts zemes dienesta ģeotelpisko datu ģeotelpiskās informācijas sistēmas izveide”. Tā rezultātā izveidota modulāra datu sistēma, kuras arhitektūra un saskarne nodrošina visu Dienesta pārziņā esošo ģeotelpisko datu ievadi, uzkrāšanu un apstrādi vienotā veidā, sasaisti ar teksta datiem un šo datu ērtu izmantošanu e-pakalpojumu un informācijas servisu veidā. Izveidota arī „Digitālo dokumentu krātuve” un „VZD datu publicēšanas mobilais risinājums (mobilā lietotne Kadastrs.lv)”, kā arī Apgrūtināto teritoriju informācijas sistēma.
- Izstrādāts un apstiprināts jauns Dienesta maksas pakalpojumu cenrādis, vienkāršojot samaksas piemērošanu par pakalpojumiem, un ieviešot diferencētu maksu pēc pakalpojuma pieprasīšanas/saņemšanas (elektroniski vai klātienē).
- Ieviestas septiņas Kadastra un Zemesgrāmatas integrētās procedūras, kuru pamatā ir jauni datu sinhronizācijas un dokumentu apmaiņas risinājumi.
- Datu nodošanā Tiesu izpildlietu reģistram manuālā datu sagatavošana un izsniegšana aizstāta ar apmaiņu starp sistēmām.
- Vienkāršota inženierbūvju – autoceļu un ielu – reģistrācija, izmantojot izpilduzmērījumu datus, samazinot pakalpojuma izmaksas un izpildes termiņu.
- Izstrādāts jauns, universāls e-pakalpojums, kas nodrošinās pašvaldības un valsts iestādes ar to funkciju veikšanai nepieciešamajiem Kadastra informācijas sistēmas teksta datiem caur Valsts informācijas sistēmu savietotāju.
- Sagatavoti un apstiprināti jauni Adresācijas noteikumi, lai pilnveidotu Valsts adrešu reģistra darbību.
- Sagatavoti un apstiprināti grozījumi normatīvajos aktos daudzdzīvokļu māju vērtēšanas modeļa pilnveidošanai un ēkām reģistrēto kultūrvēsturisko apgrūtinājumu ietekmes samazināšanai uz kadastrālo vērtību. Precizēta kadastrālo vērtību bāzes aktualizācijas kārtība, uzlabots process, kādā Dienests informē un iesaista sabiedrību un pašvaldības kadastrālo vērtību bāzes apspriešanā.
- Izstrādāti noteikumi par kārtību, kādā pašvaldībām un nozaru ministrijām tiek nodoti dati par rezerves zemes fondā ieskaitītām zemes vienībām un zemes vienībām, kas nav izmantotas īpašuma tiesību atjaunošanai, un kārtību, kādā nozaru ministrijas un pašvaldības pieņem lēmumus par zemes piederību vai piekritību valstij un pašvaldībai pēc zemes reformas pabeigšanas.
- Izstrādāti un apstiprināti grozījumi Zemes ierīcības likumā ar mērķi mazināt administratīvo slogu zemes ierīcības projektu izstrādē.
- Turpināts darbs pie zemes reformas pabeigšanas formālās puses jautājumu sakārtošanas, sagatavojot Ministru kabineta rīkojuma projektus par zemes reformas pabeigšanu attiecīgajās pašvaldību teritorijās.
- Noslēgts 51 līgums ar pašvaldībām par konsultācijām par Dienesta pakalpojumiem novadu nozīmes VPVKAC.
- Latvijas prezidentūras Eiropas Savienības Padomē ietvaros sekmīgi izpildīti Kadastra pastāvīgās komitejas Eiropas Savienībā prezidējošās iestādes pienākumi un noorganizēta konference „Digitālā Eiropa – Kadastrs 2034” un plenārsēde.

## SVARĪGĀKO NOTIKUMU KALENDĀRS | 2015

<b>JANVĀRIS</b>	<ul style="list-style-type: none"><li>▶ VZD kā prezidējošā iestāde uzsāk vadīt Kadastra pastāvīgo komiteju Eiropas Savienībā (PCC) Latvijas prezidentūras Eiropas Savienības Padomē ietvaros 2015. gada pirmajā pusgadā.</li><li>▶ Stājas spēkā grozījumi trīs likumos – Zemesgrāmatu likumā, Nekustamā īpašuma valsts kadastra likumā un likumā “Par nekustamā īpašuma ierakstīšanu zemesgrāmatās”, kuru mērķis ir tuvināties vienas pieturas aģentūras principa ieviešanai Kadastra un Zemesgrāmatas procedūrās.</li><li>▶ Lai mazinātu administratīvo slogu valsts pārvaldē, VZD pārtrauc Kadastra izziņu izsniegšanu papīra dokumenta formā. Zemesgrāmata kadastra informāciju saņem tiešsaistē no Kadastra.</li></ul>
<b>FEBRUĀRIS</b>	<ul style="list-style-type: none"><li>▶ Ēnu dienā VZD birojos viesojas skolēni, ēnojot būvju kadastrālās uzmērīšanas speciālistus un kadastra inženierus.</li><li>▶ VZD ģenerāldirektore E.Baklāne-Ansberga kā Latvijas un vienlaikus Kadastra pastāvīgās komitejas Eiropas Savienībā pārstāve piedalās Apvienoto nāciju Eiropas Ekonomikas komisijas (UNECE) zemes pārvaldības darba grupas 9.sesijā Ženēvā.</li></ul>
<b>MARTS</b>	<ul style="list-style-type: none"><li>▶ Kurzemes, Latgales, Vidzemes, Zemgales, Rīgas reģionos notiek VZD Reģionu dienas 2015, kurās Dienests informē par aktualitātēm dienesta darbības jomās.</li><li>▶ E-prasmju nedēļā VZD interesentiem demonstrē mobilo lietotni <i>Kadastrs.lv</i>. Pasākumi "Kadastra Tavā kabatā" notiek publiskajās bibliotēkās Jelgavā, Valmierā un Salaspilī un citviet Latvijā.</li><li>▶ Notiek tikšanās “Rail Baltica” projekta ietvaros par zemes konsolidācijas risinājumiem.</li></ul>
<b>APRĪLIS</b>	<ul style="list-style-type: none"><li>▶ Apskatīt trīs gadu, kopš VZD izveidoja informatīvo tīmekļa vietni <i>kadastralavertiba.lv</i>. Šo gadu laikā vietne ir apskatīta vairāk nekā 300 000 reižu.</li><li>▶ VZD piedalās Rīgas Tehniskās universitātes Karjeras dienā.</li></ul>
<b>MAIJS</b>	<ul style="list-style-type: none"><li>▶ No 11. līdz 13. maijam Rīgā notiek Kadastra pastāvīgās komitejas Eiropas Savienībā konference „Digitālā Eiropa – Kadastrs 2034” un plenārsēde, kurā piedalās Kadastra iestāžu vadītāji un eksperti no 20 valstīm.</li><li>▶ Kampanjas “Valsts ir internetā” pasākumā „Dienas bez rindām” VZD zvanu centra speciālisti konsultē iedzīvotājus par dienesta piedāvātajiem e-pakalpojumiem.</li><li>▶ Portālā <i>geolatvija.lv</i> publicē VZD ģeoproduktus – kartogrāfiskos materiālus, nodrošinot papildu iespēju piekļūt Kadastra un Adrešu reģistra ģeotelpiskajai informācijai.</li></ul>
<b>JŪNIJS</b>	<ul style="list-style-type: none"><li>▶ VZD noslēdz ERAF līdzfinansēto projektu „Valsts zemes dienesta ģeotelpisko datu ģeotelpiskās informācijas sistēmas izveide”</li><li>▶ VZD un Ekonomikas ministrija noslēdz starpresoru vienošanos par savstarpēju datu apmaiņu. Ministrija saņems Kadastra un Valsts adrešu reģistra datus izmantošanai Būvniecības informācijas sistēmā.</li></ul>

## JŪLIJS

- ▶ Mērniecības konsultatīvā padome izskata ziņojumus par Mērniecības likumprojekta izstrādi un Zemes ierīcības likuma grozījumu virzību.
- ▶ Uzsāk darboties VZD datu publicēšanas un e-pakalpojumu portāla *Kadastrs.lv* pilnveidotā versija.

## AUGUSTS

- ▶ Ministru kabinets atbalsta grozījumus “Kadastrālās vērtēšanas noteikumos”, paredzot izmaiņas kadastrālās vērtēšanas procesā un kadastrālās vērtības aprēķinā.
- ▶ VZD papildina e-pakalpojumu piedāvājumu valsts un pašvaldību e-pakalpojumu portālā *Latvija.lv*.
- ▶ Ministru kabinets atbalsta risinājumu nekustamā īpašuma nodokļa pieauguma ierobežošanai lauku zemēm, paredzot speciālās vērtības nekustamā īpašuma nodokļa vajadzībām.

## SEPTEMBRIS

- ▶ VZD uzsāk kadastra apzīmējumu piešķiršanu būvēm būvniecības saskaņošanas stadijā, izmantojot Būvniecības informācijas sistēmas būvju pirmsreģistrācijas servisu.
- ▶ Kampanjas “Valsts ir internetā” pasākumā „Dienas bez rindām” visos VZD Klientu apkalpošanas centros informē par VZD e-pakalpojumiem, kā arī vairākos centros sniedz praktiskas konsultācijas par pakalpojumu pieprasīšanu un saņemšanu internetā.

## OKTOBRIS

- ▶ Valsts pārvaldes Atvērto durvju dienā VZD sadarbībā ar Latvijas Lauksaimniecības universitātes Lauku inženieru fakultāti organizē pasākumu vidusskolēniem “Izvēlies studiju virzienu un nākotnes darba vietu jau šodien!”.
- ▶ Vizītē pie VZD ierodas Kazahstānas Republikas “Nekustamo īpašumu centra” delegācija, kuras mērķis ir iepazīties ar VZD darbības virzieniem un pieredzi pakalpojumu un datu apmaiņas jomās, kadastrālajā uzmērīšanā un masveida vērtēšanā.

## NOVEMBRIS

- ▶ Ar mērķi mazināt administratīvo slogu pieņem likumu “Grozījumi Zemes ierīcības likumā”.
- ▶ VZD pasniedz apbalvojumus konkursa „Augstākās izglītības iestāžu studiju noslēguma labākie darbi” laureātiem.
- ▶ VZD Zemgales reģionālās nodaļas Jelgavas biroja vecākā klientu apkalpošanas konsultante Guna Slāže saņem Ministru kabineta balvu kā labākā valsts pārvaldes klientu apkalpošanas speciāliste.
- ▶ Mērniecības konsultatīvās padomes sēdē pārrunā priekšlikumus mērnieku sertificēšanas procesa pilnveidošanai.
- ▶ Apstiprina grozījumus likumā „Par nekustamā īpašuma nodokli”, kuru mērķis ir nodrošināt samērīgu nekustamā īpašuma nodokļa pieaugumu lauksaimniecības zemei, ieviešot speciālās vērtības.

## DECEMBRIS

- ▶ Par lietotni *Kadastrs.lv* VZD saņem Latvijas Informācijas un komunikācijas tehnoloģijas (IKT) balvu "Platīna pele 2015" kategorijā mobilās lietotnes, *Lattelecom* atzinības balvu par labāko risinājumu biznesam un ziņu portāla *Delfi.lv* lasītāju simpātiju balvu.
- ▶ Nekustamā īpašuma vērtēšanas konsultatīvās padomes sēdē kontekstā ar nekustamā īpašuma nodokļa politiku analizē kadastrālo vērtību maiņu 2016. gadā un turpmāk, pārrunā pilnveidoto dzīvokļu kadastrālās vērtēšanas modeli “jaunajos projektos”.



## DIENESTA DARBĪBAS REZULTĀTI UN TO IZVĒRTĒJUMS

### KADASTRA INFORMĀCIJAS SISTĒMA

Kadastra informācijas sistēmā tiek uzkrāti teksta un telpiskie dati par Latvijas teritorijā esošajiem nekustamajiem īpašumiem, to sastāvā ietilpstošām zemes vienībām un zemes vienības daļām, būvēm, telpu grupām, kā arī to īpašniekiem, tiesiskajiem valdītājiem un lietotājiem. Datu apmaiņas ietvaros pārskata gadā Kadastra datus izmantoja 138 valsts un pašvaldības iestādes.

#### FAKTI | 2015

Kadastra informācijas sistēmā 2015. gada 31. decembrī reģistrēti:

1 389 227 – nekustamie īpašumi  
1 008 638 – zemes vienības  
1 431 785 – būves

### I KADASTRA DATU AKTUALITĀTES NODROŠINĀŠANA

Valsts tautsaimniecības attīstībai nepieciešami aktuāli, pilnīgi un kvalitatīvi kadastra dati, uz kuriem var paļauties valsts iestādes, pašvaldības, komersanti un katrs sabiedrības loceklis. Lai nodrošinātu sabiedrības prasības pēc datiem, Dienests veicis virkni pasākumu.

#### ► Kadastra un zemesgrāmatas integrētās procedūras

Pārskata gadu Dienests iesāka, ieviešot Kadastra un Zemesgrāmatas integrētās procedūras jeb vienas pieturas aģentūras principu nekustamā īpašuma reģistrācijas procesos. To noteica grozījumi Nekustamā īpašuma valsts kadastra likumā, Zemesgrāmatu likumā un likumā “Par nekustamā īpašuma ierakstīšanu zemesgrāmatās”. Integrēto procedūru mērķis bija pēc iespējas samazināt administratīvo slogu iedzīvotājiem, nostiprinot atsevišķas izmaiņas zemesgrāmatā, kā arī atteikties no papīra dokumentu aprites. Tā vietā kadastra informācija no Kadastra informācijas sistēmas Valsts vienotajai datorizētajai zemesgrāmatai tiek nodota elektroniski, piemēram, informāciju par būves kadastrālo uzmērīšanu Zemesgrāmata saņem tiešsaistē no Kadastra. Tāpat Zemesgrāmatā vairs nav jāiesniedz zemes robežu plāni un zemes vienības apgrūtinājumu plāni.

Integrēto procedūru ieviešana ne tikai mazina birokrātiju, bet arī novērš datu nesakrītību informācijas sistēmās – Kadastra informācijas sistēmā un Valsts vienotajā datorizētajā zemesgrāmatā.

VZD un Zemesgrāmatas integrētās procedūras	Skaitis 2015. g.
Adreses piešķiršana vai maiņa	13 465
Precizētas dzīvokļa kopīpašuma domājamās daļas	6938
Zemes robežu plānu, apgrūtinājumu plānu nodošana	1935
Precizēta dzīvokļa īpašuma kopējā platība	603
Zemes vienības sadale/apvienošana	682
Zemes vienības platības un apgrūtinājumu precizēšana	601
Būves dzēšana	540

### ► Kadastra un zemesgrāmatas datu sinhronizācija

Dienests 2015. gadā turpināja datu sinhronizāciju Kadastra informācijas sistēmā un Valsts vienotajā datorizētajā zemesgrāmatā. Pārskata gadā veikta datu salīdzināšana 1 208 219 īpašumiem, tai skaitā datu salīdzināšana par to īpašniekiem un tiem piederošajām domājamām daļām. Novēršot neatbilstību, sakārtoti dati par 5815 īpašumiem.

#### FAKTI | 2015

**Panākta datu sakritība:**  
 Īpašuma kadastra numura, nodalījuma un apakšnodalījuma līmenī – 99,94% īpašumu.  
 Īpašnieku līmenī – 98,16% īpašumu.

### ► Nomas datu kārtošana

Pārskata gadā datu kārtošanas ietvaros no Kadastra informācijas sistēmas dzēsti neaktuālie nomas dati. Datu aktualizāciju Dienests veic uz ierosinātāja iesnieguma pamata. Tāpēc pašvaldībām izvērtēšanai tika nosūtītas datu atlases par neaktuālajām nomām, kas reģistrētas uz pašvaldību vārda. Savukārt pašvaldības sagatavoja un iesniedza Dienestam aktuālo informāciju par nomām, kuras ir dzēšamas un kurām ir pagarināts nomas termiņš. Kopumā Kadastrā dzēstas 1130 neaktuālas nomas.

### ► Datu kvalitātes kontrole

Vienotu sistēmu datu kvalitātes kontrolei Dienests izveidoja 2013. gadā, un kopš tā laika kontroles rezultāti tiek uzkrāti “Kadastra datu kvalitātes kontroles reģistrā”. Kontroles tiek veiktas papildus paškontrolei, ko speciālisti veic darbu izpildes procesā.

#### FAKTI | 2015

Gada laikā izlases veidā ir nokontrolēti 14 911 kadastra speciālistu veiktie darbi un 7160 būvju speciālistu darbi.

## II BŪVJU KADASTRĀLĀS UZMĒRĪŠANAS ATTĪSTĪBA

### ► Jauns modulis mūsdienīgai būvju datu reģistrācijai

Pārskata gadā būvju kadastrālās uzmērīšanas procesā Dienests ieviesa Ģeotelpiskās informācijas sistēmas Būvju kadastrālās uzmērīšanas moduli. Tā ietvaros izstrādāta un ieviesta jauna būvju kadastrālās uzmērīšanas grafisko plānu specifikācija un jauni, pilnveidoti būvju kadastrālās uzmērīšanas grafisko plānu rasēšanas rīki *PowerDraft* programmatūrā. Būvju kadastrālās uzmērīšanas grafisko plānu vēsturisko un aktuālo datņu glabāšana uzsākta, izmantojot *ProjectWise* programmatūru. Pirms datņu migrācijas no failu sistēmas uz *ProjectWise* programmatūru, veikta grafisko datņu kārtošana, daļēji mainot specifikāciju un pārvietojot datnes koordinātēs.

Šī darba rezultātā visi plāni tiek rasēti pēc vienotas specifikācijas, ir piesaistīti koordinātām un atdalīti no plānu rakstlaukumiem, kas nākotnē ļaus vektordatus apstrādāt un analizēt masveidā, nevis katru plānu atsevišķi. Uzlabotie rasēšanas rīki ļauj darbiniekiem ātrāk un efektīvāk strādāt. Datņu glabāšana *Projectwise* uzlabo to meklēšanu, izsekojamību, drošību, tiesību pārvaldīšanu, kā arī ļauj automātiski nodot šos datus atkalizmantošanai.

### ► Būvju datu aktualizācija

Aktuāli būvju dati Kadastrā ir viens no kritērijiem objektīvi aprēķinātām būvju kadastrālajām vērtībām. Tāpēc viens no kadastra datu kārtošanas virzieniem pārskata gadā bija būvju datu aktualizācija. VZD reģionālās nodaļas pārskatīja un sakārtoja datus par 5006 būvēm. Tika veikta būvju ekspluatācijā pieņemšanas gada reģistrācija no pašvaldību sniegtajiem datiem, jo turpmāk būves vecums būs viens no faktoriem kadastrālajā vērtēšanā. Aktualizēti arī būvju un telpu grupu galvenie lietošanas veidi un tipi.

## III APMĀCĪBAS ZEMES MĒRNICĪBAS KVALITĀTES PILNVEIDOŠANAI

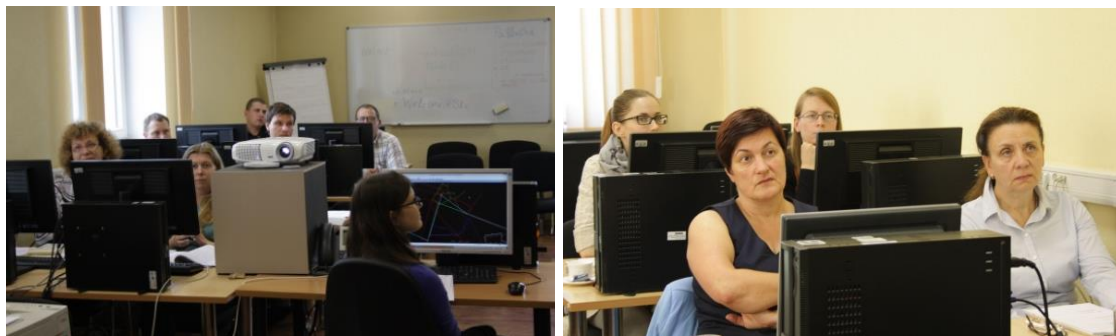
2015. gadā zemes kadastrālajā uzmērīšanā sertificētām personām bija iespēja piedalīties VZD Kadastra departamenta Mērniecības daļas organizētajās apmācībās “Atzinumi zemes kadastrālajā uzmērīšanā”. Apmācību uzdevums bija sniegt mērnikiem praksē noderīgu informāciju par zemes kadastrālās uzmērīšanas procesā sagatavojamiem atzinumiem, mērķis – uzlabot zemes kadastrālās uzmērīšanas darbu kvalitāti, īpaši mērniku darbu robežu neatbilstību dokumentu sagatavošanā, kā arī panākt, ka visā valsts teritorijā mērniecības darbu izpildē tiek ievērotas vienotas prasības.

Apmācību rezultātā uzlabota mērniku sagatavoto atzinumu kvalitāte, kas nodrošina nepārprotamu informāciju gan nekustamā īpašuma īpašniekam, gan pierobežniekam,

gan mērniekam, kas nākotnē vērtēs konkrēto zemes kadastrālās uzmērīšanas lietu. Atzinumu kvalitātes uzlabošanos jau ir novērtējuši Dienesta darbinieki, kuri izskata mērnieku iesniegtos zemes kadastrālās uzmērīšanas dokumentus.

## FAKTI | 2015

Organizētas 7 mērnieku apmācību grupas.  
Kopskaitā apmācībās piedalījās 71 mērnieks.



*Mērnieku apmācības "Atzinumi zemes kadastrālajā uzmērīšanā" 2015. gada rudenī.*

## IV MĒRNICĪBAS UZŅĒMUMU TOP5

**Mērniecības  
uzņēmumu  
TOP 5  
pēc ZKU  
darbu  
apjomiem**

1.	Latvijasmernieks.lv, SIA
2.	Metrum, SIA
3.	Ametrs, SIA
4.	ABC Construction, SIA
5.	G-BERGS, SIA

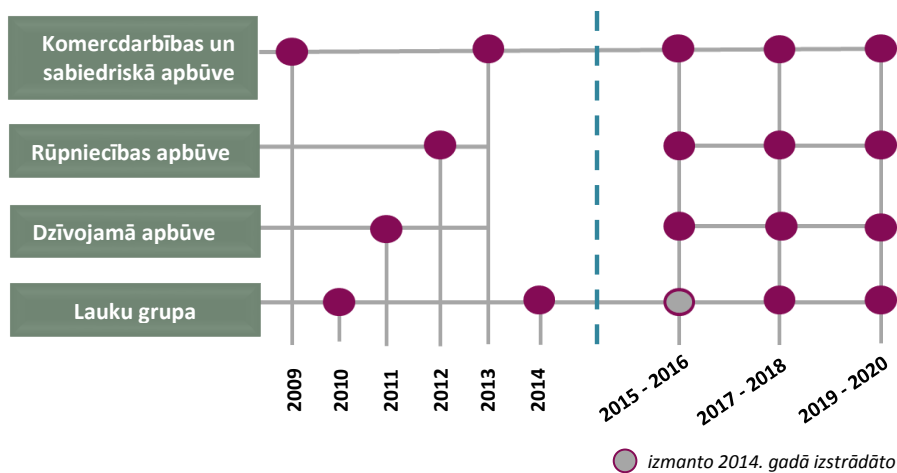
## KADASTRĀLĀ VĒRTĒŠANA

### I KADASTRĀLĀS VĒRTĒŠANAS SISTĒMAS PILNVEIDE

Kadastrālās vērtēšanas jomā 2015. gads bija pārejas periods. Sakārtojot normatīvos aktus, tika uzsākta vērtēšanas procesa pilnveidošana. Tās pamatā ir “Kadastrālās vērtēšanas sistēmas pilnveidošanas un kadastra datu aktualitātes nodrošināšanas koncepcija”<sup>1</sup>.

#### ► Kadastrālo vērtību bāzes izstrāde divu gadu ciklā

Ja iepriekš vērtību zonējumus izstrādāja ik pa četriem gadiem vienai no nekustamo īpašumu grupām, bet bāzes rādītājus pārskatīja katru gadu, tad turpmāk visai valstij kadastrālo vērtību bāze (vērtību zonējumi un bāzes rādītāji) pārskatāma ik pa diviem gadiem.



Kadastrālo vērtību pārskatīšanas shēma.

Pārskata gadā tika uzsākta kadastrālo vērtību bāzes izstrāde 2017./2018. gadam.<sup>2</sup> Normatīvie akti turpmāk nosaka konkrētu atskaites brīdi bāzes izstrādē izmantojamai nekustamā īpašuma tirgus informācijai – tas ir pusotrs gads pirms vērtību bāzes piemērošanas kadastrālo vērtību aprēķinā. Izstrādājot jauno vērtību bāzi, bija jāizmanto tirgus informācija uz 2015. gada 1. jūliju. Tika analizēta Nekustamā īpašuma tirgus datu bāzē reģistrētā nekustamo īpašumu tirgus informācija no 2013. līdz 2015. gada 1. jūlijam.

#### FAKTI | 2015

Kadastrālo vērtību bāzes izstrādei 2017./2018. gadam analizēti 121 000 tirgus darījumu.

<sup>1</sup> Apstiprināta ar 2012. gada 3. oktobra Ministru kabineta rīkojumu Nr.462.

<sup>2</sup> 2016. gada 19. aprīlī Ministru kabinets apstiprināja likumprojektu par grozījumu Kadastra likumā, lai pārceltu jaunās bāzes ieviešanu uz 2018. gadu.

## ► Tirgus informācijas pārbaude un izvērtēšana

Ņemot vērā, ka darījumi notikuši dažādā laikā, tiem veikta laika ietekmes korekcija uz 2015. gada 1. jūliju. Tāpat darījumi izvērtēti, vai tie atbilst brīva tirgus apstākļiem un vai darījumos iesaistīto objektu dati atbilst Kadastrā reģistrētajiem.

Lai pārliecinātos par darījumu atbilstību tirgum, pēdējo gadu laikā notikušie zemes un ēku darījumu objekti apsekoti arī dabā. Tāpat dabā ir apsekotas un ar pašvaldību norīkotajiem konsultantiem izvērtētas teritorijas, kurās izdalītas jaunas vērtību zonas vai mainītas robežas esošajām vērtību zonām.

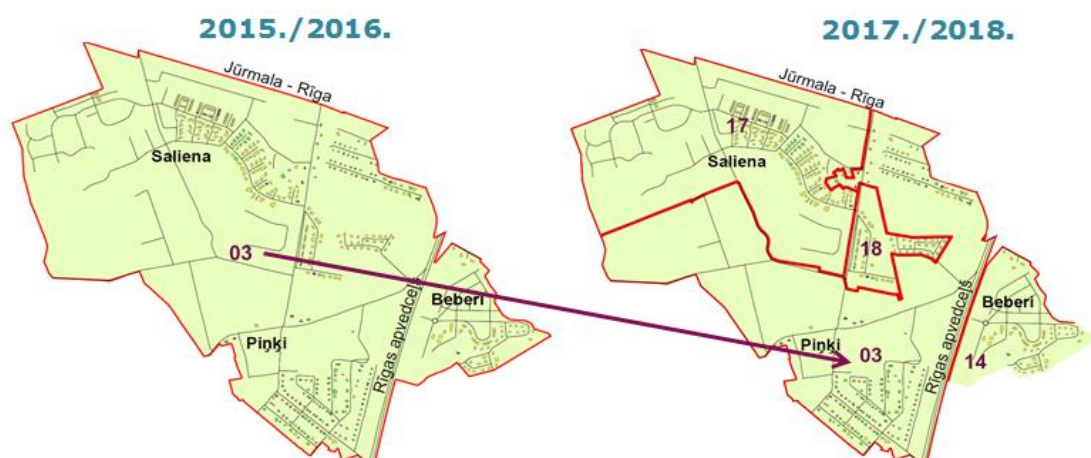
## ► Vērtību zonu pārskatīšana objektīvai mājokļu novērtēšanai

Lai risinātu problēmu, kad nepilnīgi kadastra dati par ēku vecumu jaunajām savrupmājām nedod iespēju tām noteikt nekustamā īpašuma tirgum atbilstošas kadastrālās vērtības, plašākās izmaiņas veiktas dzīvojamo māju apbūves vērtību zonējuma, izdalot jaunas zonas.

### FAKTI | 2015

Kopā valsts teritorijā ir izdalīta 1741 vērtību zona. To skaitā pārskata gadā izveidotas 184 jaunas zonas.

Jaunās zonas atrodas teritorijās, kurās izvietotas tikai pēc 2000. gada no jauna uzceltas vai mūsdienu prasībām atbilstošas savrupmājas. Visvairāk jauno vērtību zonu izdalītas Pierīgā (Babītes, Salaspils, Ķekavas, Garkalnes, Ādažu u.c. novados), kur ir valstī aktīvākais savrupmāju tirgus. Jaunas savrupmāju apbūves vērtību zonas izdalītas arī citviet Latvijā.



*Dzīvojamo māju apbūves zonējuma fragments Babītes novadā, kurā redzams, ka, sadalot 3.vērtību zonu, izveidotas jaunas vērtību zonas – 14., 17. un 18. zona.*

## ► Jauni vērtēšanas modeļi diferencētai pieejai mājokļu vērtēšanā

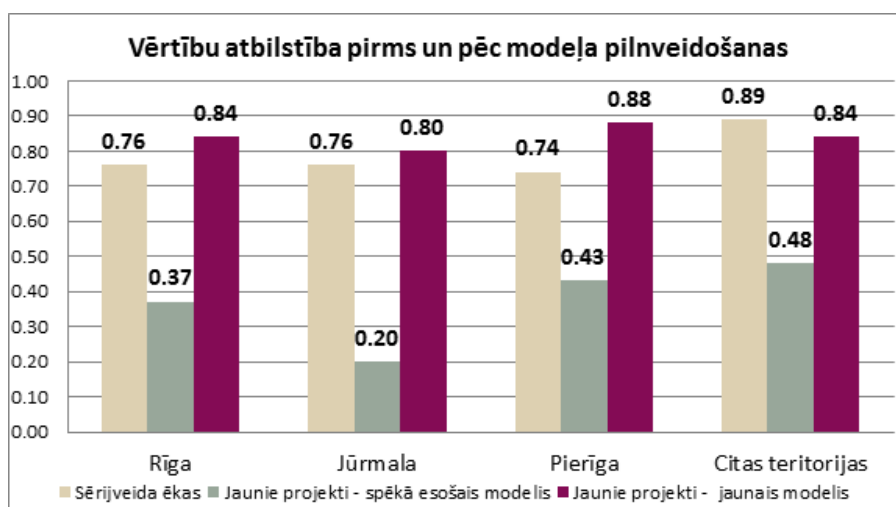
2015. gada 4. augustā Ministru kabinets, pieņemot grozījumus “Kadastrālās vērtēšanas noteikumos”<sup>3</sup>, atbalstīja virkni pilnveidojumu kadastrālās vērtēšanas modeļos (aprēķina formulās). Būtiskākais no tiem – daudzdzīvokļu mājām kadastrālo vērtību ietekmēs mājas vecums jeb ekspluatācijā pieņemšanas gads. Dzīvokļiem “Jauno projektu” mājās (kas ekspluatācijā pieņemtas pēc 2000. gada) noteikta augstāka bāzes vērtība nekā sērijveida mājās.

### FAKTI | 2015

Vērtību noteikšanā izmantoti vairāk nekā 4600 dzīvokļu tirgus darījumu “Jauno projektu” mājās.

Pavisam Kadastrā reģistrētas 1013 “Jauno projektu” daudzdzīvokļu mājas.

Bāzes vērtību vidējais pieaugums jaunajiem dzīvokļiem, salīdzinot ar sērijveida dzīvokļu bāzes vērtībām, vidēji valstī ir 1,65 reizes (izmaiņu amplitūda vidēji ir no 1,2 līdz 3,8 reizēm). Lielākais vērtību pieaugums ir Jūrmalā, Baltezerā, Rīgā – Ķīpsalā gar Daugavu, pie tirdzniecības centra „SPICE”, Viesturdārza un Zaubes ielas rajonā.



*Kadastrālo vērtību atbilstības salīdzinājums pirms un pēc jaunā vērtēšanas modeļa ieviešanas.*

## ► Kultūrvēsturisko apgrūtinājumu izvērtēšana

Līdz ar ēkas vecuma izvērtēšanu daudzdzīvokļu mājām, mainīta kultūrvēsturisko apgrūtinājumu izvērtēšana visām ēkām. Pašreiz kultūrvēsturiskām ēkām atkarībā no pieminekļa statusa, kadastrālo vērtību samazina 35% vai 45% apmērā. Tirgus dati

<sup>3</sup> 2015. gada 4. augusta Ministru kabineta noteikumi Nr.456 “Grozījumi Ministru kabineta 2006. gada 18. aprīļa noteikumos Nr.305 “Kadastrālās vērtēšanas noteikumi””, Latvijas Vēstnesis, 27.08.2015., Nr.167

parāda, ka labā tehniskā stāvoklī esošām ēkām kultūras pieminekļa statuss ir vērtību paaugstinošs faktors, nevis pazeminošs.

Līdz pilnīgu ziņu par rekonstrukcijas apjomiem iegūšanai un reģistrācijai Kadastrā par labāko risinājumu noteikts rekonstrukcijas atpazīšanai izmantot ēkas nolietojumu (fizisko stāvokli). Ja kultūrvēsturiskajai ēkai nolietojums ir mazāks par 30%, tas norāda uz to, ka ēka ir atjaunota un nav pamata kadastrālo vērtību samazināt.

Vienlīdzīgas pieejas nodrošināšanai, izmaiņas kultūrvēsturisko apgrūtinājumu izvērtēšanā veiktas arī zemei, jo nekustamā īpašuma tirgus informācija liecina, ka šie apgrūtinājumi vērtību nesamazina.

#### **FAKTI | 2015**

Valstī ir ap 4000 ēku, kurām Kadastrā reģistrēts kultūrvēsturiskais pieminekļa statuss, no tām 670 (t.sk. 278 dzīvojamām) - fiziskais nolietojums ir mazāks par 30%.

Visvairāk kultūras pieminekļa ēku skaits ar nolietojumu līdz 30% atrodas Rīgā (277), Jūrmalā (120), Daugavpilī (18) un Alūksnes, Amatas un Dobeles novados (pa 13).

Valstī ir ap 15 000 zemes vienību (8500 pilsētās un 6500 lauku teritorijās), kurām Kadastrā reģistrēti kultūrvēsturiskie apgrūtinājumi.

#### **► Pilnveidots vērtības aprēķins daudzstāvu dzīvokļiem**

Pilnveidots kadastrālās vērtības aprēķins daudzstāvu dzīvokļiem un novērsta nevienlīdzību vērtējumā tiem dzīvokļiem, kas tiešām atrodas pagrabstāvā. Jaunais modelis paredz izvērtēt daudzstāvu dzīvokļa piesaistes augstāko stāvu, nevis zemāko, jo pagrabstāvā pamatā atrodas tikai saimniecības telpas (pagrabi, kurtuves, citas palīgtelpas), nevis dzīvojamās telpas.

Valstī ir ap 6900 daudzstāvu dzīvokļu, kuriem atkarībā no dzīvokļa izvietojuma stāvos, kadastrālā vērtība pieaugs 10%-40% apmērā. Pamatā daudzstāvu dzīvokļi atrodas Rīgā, Daugavpilī, Jūrmalā, Liepājā, Mārupes, Garkalnes novados un citviet.

*Pilnveidotie vērtēšanas modeļi nodrošinās dažādas kvalitātes un vecuma īpašumu kadastrālo vērtību atbilstību tirgus cenām, kā arī būs objektīvs pamats taisnīgas nekustamā īpašuma nodokļa politikas izstrādei.*



## II SPECIĀLĀS VĒRTĪBAS LAUKU ZEMEI NODOKĻA PIEAUGUMA IEROBEŽOŠANAI

2016. gadā stājas spēkā 2014. gada beigās pieņemtā<sup>4</sup> kadastrālo vērtību bāze ar paaugstinātajām bāzes vērtībām lauku zemei. Lai zemes īpašniekiem nebūtu straujš nekustamā īpašuma nodokļa pieaugums, 2015. gada nogalē reizē ar valsts budžeta pieņemšanu, Saeima veica grozījumus likumā “Par nekustamā īpašuma nodokli”, nosakot nodokļa pieauguma ierobežojumu 10 gadiem (līdz 2026. gadam). Ierobežojuma noteikšanai izmanto Dienesta aprēķināto speciālo vērtību, kas ir pirmstaksācijas perioda lauku zemes kadastrālā vērtība ar piemērotu 10% pieauguma ierobežojumu. Ik gadu speciālās vērtības pieaugums nepārsniegs 10% no iepriekšējā taksācijas gada speciālās vērtības.

Speciālā vērtība attiecas uz lauku zemes vienībām ar platību, kas pārsniedz 3 ha, un kurām vismaz viens no lietošanas mērķiem ir no mērķu grupas "*Lauksaimniecības zeme*", "*Mežsaimniecības zeme un īpaši aizsargājamās dabas teritorijas, kurās saimnieciskā darbība ir aizliegta ar normatīvo aktu*" vai "*Ūdens objektu zeme*".

### FAKTI | 2015

Lauku zemes vienību skaits valstī	575 500
Speciālās vērtības kritērijiem atbilstošo zemes vienību skaits	324 000
Ierobežojumu piemēros (zemes vienību skaits)	307 000
Ierobežojumu nepiemēros (zemes vienību skaits)	17 000

## III NEKUSTAMĀ ĪPAŠUMA TIRGUS ANALĪZE



Analizējot tirgus situāciju vietējā mērogā un kontekstā ar aktualitātēm publiskajā telpā, pārskatā gadā sagatavoti divi nekustamā īpašuma tirgus pārskati – “Dalītais īpašums un piespiedu noma daudzdzīvokļu mājās Latvijā” un “Kreditēšanas ietekme uz mājokļu tirgu 2011.-2015. g. I-III ceturksnis”.

Pēc Lietuvas reģistru centra iniciatīvas un sadarbībā ar Igaunijas zemes dienestu sagatavots pārskats par nekustamā īpašuma tirgus situāciju Baltijas valstīs pēdējo desmit gadu laikā.

Sagatavotie pārskati pieejami Dienesta tīmekļa vietnē<sup>5</sup>.

<sup>4</sup> 2014. gada 23. decembra Ministru kabineta noteikumi Nr.838 “Noteikumi par kadastrālo vērtību bāzi 2016. gadam”, Latvijas Vēstnesis, 08.01.2015., Nr.4

<sup>5</sup> <http://vzd.gov.lv/lv/parskati-un-statistika/tematiskie-parskati/nekustama-ipasuma-tirgus-parskati/>

## VALSTS ADREŠU REĢISTRS

Valsts adrešu reģistra informācijas sistēma nodrošina adresācijas objektu uzskaiti teksta un telpisko datu veidā un Adrešu klasifikatora uzturēšanu. Adrešu reģistrā tiek uzkrāta informācija par administratīvajām teritorijām, to teritoriālā dalījuma vienībām, apdzīvotajām vietām un to robežām, valsts un pašvaldību autoceļiem, ielām un to telpisko novietojumu, ēkām un to atrašanās vietu, kā arī par telpu grupām. Pārskata gadā Adrešu reģistram bija 148 datu apmaiņas partneri – valsts un pašvaldību iestādes.

### FAKTI | 2015

Valsts adrešu reģistra statistika 2015. gada 31. decembrī

76 pilsētas

110 novadi

497 pagasti

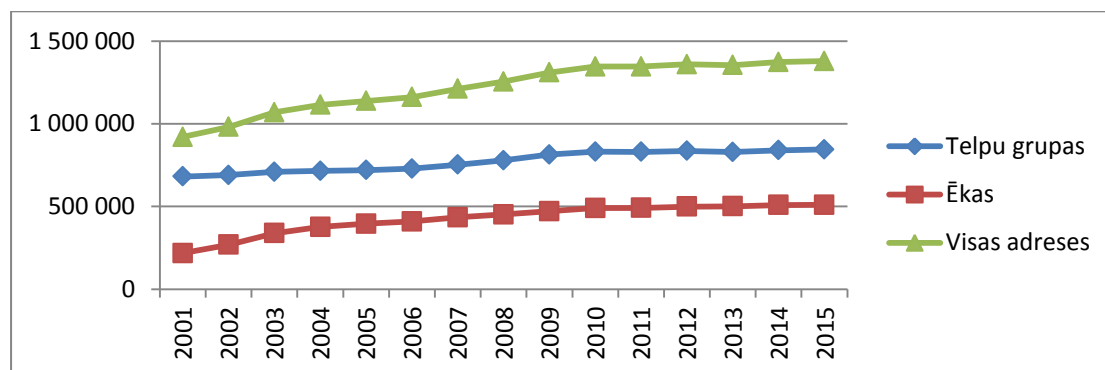
6 445 ciemi

17 215 ielas

509 885 ēku un apbūvei paredzētu zemes vienību adreses

844 501 telpu grupu adreses

Datus no Adrešu reģistra automatizēti saņem pašvaldības, Zemesgrāmata, Iedzīvotāju reģistrs, Uzņēmumu reģistrs, Valsts sociālās apdrošināšanas aģentūra un citas iestādes.



Valsts adrešu reģistrā reģistrēto adresācijas objektu kopskaita izmaiņas periodā 2001.-2015. g.

## I AR JAUNIEM NOTEIKUMIEM PILNVEIDO ADRESĀCIJAS SISTĒMU

Pārskata gadā Dienesta vadībā tika izstrādāti jauni “Adresācijas noteikumi” (turpmāk – Adresācijas noteikumi)<sup>6</sup>. Viens no šī darba ieguvumiem ir samazināts normatīvo aktu skaits adresācijas jomā. Tas panākts, integrējot vienā dokumentā vairākus ar adresāciju saistītus normatīvos aktus<sup>7</sup>.

<sup>6</sup> Ministru kabineta noteikumi “Adresācijas noteikumi”, apstiprināti Ministru kabinetā 2015. gada 8. decembrī.

<sup>7</sup> Ministru kabineta 2009. gada 3. novembra noteikumi Nr.1269, 2009. gada 30. novembra noteikumi Nr.1373, kā arī Ministru kabineta 2008. gada 28. aprīļa noteikumi Nr.307.

Līdz ar jaunajiem Adresācijas noteikumiem stājas spēkā vairāki jaunievedumi. Adrešu reģistrā tiek ievadīta informācija par plānotām adresēm un adresēm bez ēkas. Tā kā pašvaldības nereti adreses piešķir pirms objektu izveides un to reģistrācijas Kadastra informācijas sistēmā, ne visas adreses ir sasaistītas ar kadastra objektiem, tāpēc šādām adresēm ir pievienota pazīme – plānota adrese. Tas ļaus adrešu datu izmantotājiem noteikt, ka objekts dabā vēl nepastāv. Tāpat Adrešu reģistrā adresēm tiek pievienota pazīme – adrese bez ēkas, kas norāda, ka adrese ir piešķirta zemes vienībai, bet nav noteikta nevienai ēkai.

Līdzās citām izmaiņām Adresācijas noteikumi nosaka, ka, izstrādājot attiecīgu programmatūru, vairs netiks izmantota papīra dokumentu plūsma, lai nogādātu informāciju par piešķirtajām, mainītajām vai likvidētajām adresēm no pašvaldībām uz Valsts zemes dienestu. Dati tiks nodoti tiešsaistes datu pārraides režīmā.

*Regulējums uzlabos iedzīvotājiem sniegto valsts un pašvaldību iestāžu pakalpojumu, kuros tiek izmantotas adreses, kvalitāti, jo adreses turpmāk ātrāk tiks reģistrētas Adrešu reģistrā. Vienlaikus samazināsies administratīvais slogs, tai skaitā papīra dokumenta plūsma.*

## II ADREŠU KĀRTOŠANA RĪGAS PILSĒTĀ

Rīgas pilsētas būvvalde 2015. gadā turpināja darbu pie adrešu datu kārtošanas pilsētā. Pamatojoties uz Rīgas pilsētas būvvaldes lēmumiem, ir reģistrētas un mainītas adreses Atgāzenes, Āgenskalna, Bierīņu, Bišumuižas, Dzirciema, Katlakalna, Ķīpsalas, Mangaļsalas, Salu, Šampētera, Torņkalna, Vecāķu, Vecdaugavas, Vecmīlgrāvja un Zasulauka apkaimēs.

### **FAKTI | 2015**

2015. gada Adrešu reģistrā ir reģistrētas un mainītas adreses ap 3500 ēkām Rīgas pilsētā.

## III ADMINISTRATĪVO ROBEŽU IZMAIŅAS

Pārskata gadā Adrešu reģistrā tika aktualizētas Valmieras pilsētas, Beverīnas novada, Engures novada un Tukuma novada administratīvās robežas. Valmieras pilsētas teritorijai tika pievienotas 7 Beverīnas novada zemes vienības ar kopējo platību 117,4 ha, savukārt Tukuma novada administratīvajai teritorijai tika pievienotas 2 Engures novada Smārdes pagasta zemes vienības ar kopējo platību 1,4 ha. Šīs ir pirmās

izmaiņas<sup>8</sup>, kopš Ministru kabinets 2013. gada 19. martā apstiprināja visu Latvijas Republikas administratīvo teritoriju robežu kartes un robežu aprakstus.

No 2015. gada 1. maija darbojas Teritorijas attīstības plānošanas informācijas sistēma (TAPIS) un vietējām pašvaldībām teritorijas plānošanas dokumentu izstrāde ir jāveic, izmantojot TAPIS. Novembrī, pamatojoties uz TAPIS paziņojumu par izmaiņām Alūksnes novada teritorijas plānojumā 2015.-2027. gadam, Adrešu reģistrā tika aktualizētas Alūksnes novada ciemu robežas, starp tiem – Korneti (Veclaicenes pagastā), Beja (Jaunalūksnes pagastā), Liepna (Liepnas pagastā), Pededze (Pededzes pagastā), Aizupītes (Alsviķu pagastā) u.c.

#### **FAKTI | 2015**

2015. gada novembrī, Valsts adrešu reģistrā pirmo reizi tika aktualizētas robežas 21 ciemam Alūksnes novadā, pamatojoties uz pirmo no TAPIS saņemto paziņojumu.

#### **IV ADREŠU DATU KVALITĀTES UZLABOŠANA**

Sadarbībā ar pašvaldībām adrešu datus Dienests pārskata vairākās kategorijās – tās ir ēkas bez adresēm, dzīvojamās telpu grupas bez adresēm, ciemi bez robežām un ciemi bez ēku adresēm.

Lai uzlabotu adrešu datu kvalitāti, Dienests 2015. gadā pašvaldībām nosūtīja informāciju par adresēm, kuras savulaik ir plānotas, bet nav realizētas – tās šobrīd nav piesaistītas nevienam objektam Kadastra informācijas sistēmā. Saņemot informāciju no pašvaldībām, ir sakārtotas 4 663 adreses, tādejādi pārskata periodā samazinot plānoto zemes vienību adrešu skaitu Adrešu reģistrā par 41%.

Pamatojoties uz pašvaldību sniegto informāciju, Kadastrā tika pievienotas adreses 224 ēkām, kurām līdz šim pašvaldības adreses nebija piešķirtušas. Šobrīd Kadastra informācijas sistēmā ir 1 324 ēkas bez adresēm, kas sastāda 0,3% no kopējā ēku adrešu skaita.

Paralēli darbam ar pašvaldībām, tika strādāts, lai sakārtotu telpu grupu adreses. 2015. gadā izskatītas 3 460 būvju kadastrālās uzmērīšanas lietas. Pavisam 4 240 dzīvojamo telpu grupām, kurām līdz šim Kadastrā nebija piesaistītas adreses, tās tika piesaistītas. Kadastra informācijas sistēmā ir reģistrētas 7 209 dzīvojamo telpu grupas, kurām nav piesaistīta adrese, kas sastāda 0,9% no kopējā telpu grupu adrešu skaita.

<sup>8</sup> 2015. gada 14. jūlijā Ministru kabinets apstiprināja grozījumus 2013. gada 19. marta noteikumos Nr.154 „Noteikumi par republikas pilsētu un novadu administratīvo teritoriju robežu aprakstu apstiprināšanu”

## PIEAUGUMS ADTI DARBU APJOMĀ

Dienests ir Augstas detalizācijas topogrāfiskās informācijas (ADTI) centrālās datubāzes uzturētājs un regulāri apkopo informāciju par ADTI darbiem Latvijas teritorijā, kā arī veido statistiskos pārskatus par veiktajiem ADTI darbiem.

ADTI nozarē trešo gadu pēc kārtas pieaug izpildīto darbu skaits – liecina Dienesta apkoptā informācija. Salīdzinot ar 2014. gadu, kopējais izstrādāto topogrāfisko un izpildmērījuma plānu skaits 2015. gadā ir pieaudzis par 12%. Vienlaikus jāsecina, ka plānu platības un izpildmērījuma plānu garumi samazinās.

### FAKTI | 2015

- Sagatavoti 13 146 topogrāfisko plānu ar kopējo uzmērīto platību 22 425 ha.
  - Gada griezumā to skaits pieaudzis par 8%, vienlaikus kopējās uzmērītās platības samazinājušās par 4%.
  - Topogrāfiskajos plānos uzmērīti 0,35% no valsts teritorijas.
- 
- Sagatavoti 11 794 izpildmērījuma plānu ar kopējo uzmērīto apjomu 4778 km, 1798ha.
  - Izpildmērījuma plānu skaits audzis par 18 %, bet to kopējais uzmērītais garums ir sarucis par 22%.

ADTI centrālajā datubāzē 2015. gadā no pašvaldību datubāzēm ir saņemtas un apstrādātas 131 432 topogrāfisko datu planšetes. Gada beigās centrālajā datubāzē bija uzkrātas 61 300 unikālas planšetes.

Apkopojot statistiku par mērniecības uzņēmumiem, redzams, ka tirgus līderi ir četras sabiedrības – Ģeodēzists, Metrum, Latvijasmernieks.lv un ABC Construction –, kas dominē uzņēmumu TOP 10 dažādos griezumos – gan pēc darbu skaita un veida, gan apjoma.

### Mērniecības uzņēmumu TOP 10 pēc izpildīto darbu skaita

1.	Ģeodēzists, SIA
2.	METRUM, SIA
3.	ABC Construction, SIA
4.	Sertificēts mērnieks I.Gavrilovs, IK
5.	Latvijasmernieks.lv, SIA
6.	Azimuts inženierizpēte, SIA
7.	Vidzemes Mērnieks, SIA
8.	A komanda, SIA
9.	Delta Kompānija, SIA
10.	MerKo, SIA

## VIENOTA ĢEOTELPISKĀS INFORMĀCIJAS IEVADES, UZKRĀŠANAS UN APSTRĀDES SISTĒMA

2015. gada 30. jūnijā noslēdzās Dienesta realizētais projekts ar ERAF līdzfinansējumu – „Valsts zemes dienesta ģeotelpisko datu ģeotelpiskās informācijas sistēmas izveide”. Projekta mērķis bija izveidot modulāru datu sistēmu, kuras arhitektūra un saskarne nodrošina visu Dienesta pārziņā esošo ģeotelpisko datu ievadi, uzkrāšanu un apstrādi vienotā veidā, sasaisti ar teksta datiem un šo datu ērtu izmantošanu e-pakalpojumu un informācijas servisu veidā.

Sistēmā tika iekļauti kadastra un adrešu dati, aizsargjoslas izraisošo objektu un apgrūtināto teritoriju, vērtību zonējumu, būvju kadastrālās uzmērīšanas, topogrāfisko plānu mērogā 1:500 dati.

Projekta rezultātā izstrādāti un ieviesti:

- jauni **elektroniskie pakalpojumi** iedzīvotājiem, komersantiem un valsts un pašvaldību institūcijām, vai uzlaboti esošie;
- **informācijas servisi** ģeotelpisko datu nodošanai citām organizācijām, kurām savu funkciju izpildei ir nepieciešama Dienesta uzkrātā informācija;
- **mobīlās aplikācijas risinājums** datu pieejamībai bez laika un vietas ierobežojuma;
- **jaunas telpisko datu kopas** – centralizēti apkopota augstas detalizācijas topogrāfiskā informācija un Apgrūtināto teritoriju informācijas sistēma, kuru izveide Dienestam ir deleģēta saskaņā ar Ģeotelpiskās informācijas likumu un Apgrūtināto teritoriju informācijas sistēmas likumu;
- **vienota, lietotājam ērta pieejamība** portālos *Kadastrs.lv*, *Latvija.lv* un *Geolatvija.lv* visām Dienesta uzturēto **telpisko datu kopām**, savstarpēji saistīta datu izmantošana un to analīzes iespējas;
- **e-pakalpojumi profesionālās darbības nodrošināšanai** datu atlasei un saņemšanai zemes un būvju kadastrālās uzmērīšanas veicējiem, topogrāfiskās uzmērīšanas veicējiem, datu atlasei un izvadei par konkrētiem objektiem vai apgabaliem pēc klienta definētiem parametriem, tematisko karšu sagatavošanai un attēlošanai;
- **risinājums Dienesta pakalpojumu elektroniskai pasūtīšanai;**
- uzlabots un papildināts **e-pakalpojums ģeotelpisko datu vienreizējai pārlūkošanai un lejupielādei;**
- **risinājums uzņēmējiem**, kas darbojas teritorijas plānošanas, zemes ierīcības un zemes kadastrālās uzmērīšanas jomā, kas nodrošinās darbam nepieciešamo datu saņemšanu tiešsaistē ar vienas dienas precizitāti.

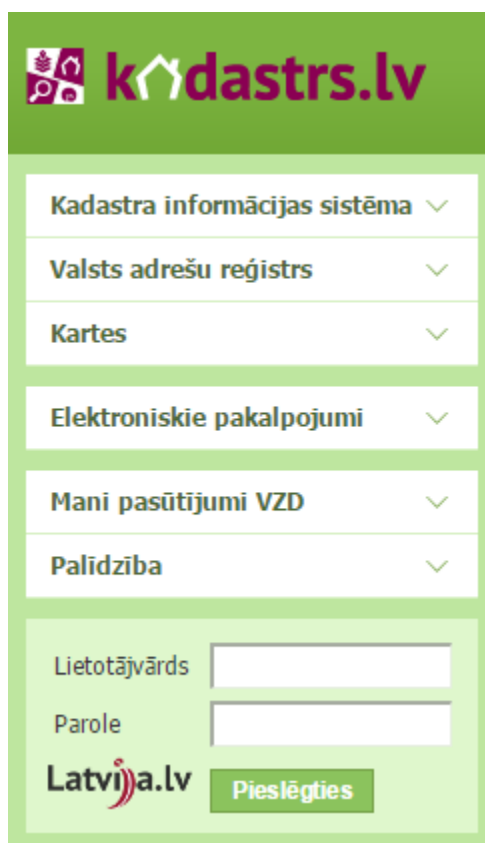
Projekta realizācijas nozīmīgākie ieguvumi attiecas ne tikai uz mūsdienīgāku ģeotelpisko datu ievadi, uzkrāšanu un apstrādi, datu un pakalpojumu pieejamību, bet skar arī šādus procesus un aspektus:

- iespējams ātrāk un efektīvāk noteikt nekustamā īpašuma objektu un izveidot nekustamo īpašumu;
- operatīvāk pieejama informācija nekustamā īpašuma iegādei vai atsavināšanai;
- informāciju saimnieciskajai darbībai, kas ir saistīta ar nekustamajiem īpašumiem un to objektiem – infrastruktūras izveidei, būvniecībai, teritoriju attīstīšanai u.c., iespējams saņemt ērti un operatīvi – tiešsaistē, vai pasūtīt elektroniski;
- samazināts administratīvais slogs un pakalpojumu sniegšanai nepieciešamie resursi, paplašināta valsts pārvaldes iestāžu administratīvā kapacitāte un panākts valsts budžeta līdzekļu ietaupījums.

## I PORTĀLA KADASTRS.LV MODERNIZĒTĀ VERSIJA

### FAKTI | 2015

Pusgada laikā (2015. g. jūlijs – decembris) portāla *kadastrs.lv* lietotāju skaits pieaudzis par 330%.



Ar daudzveidīgākām iespējām papildināta portāla funkcionalitāte autorizētiem lietotājiem – gan privātpersonām, gan uzņēmumiem un citām juridiskām personām. Vienlaikus pilnveidota portāla funkcionalitāte tā publiskajā daļā – meklēt un pārliūkot pamatdatus par kadastra un adrešu objektiem.

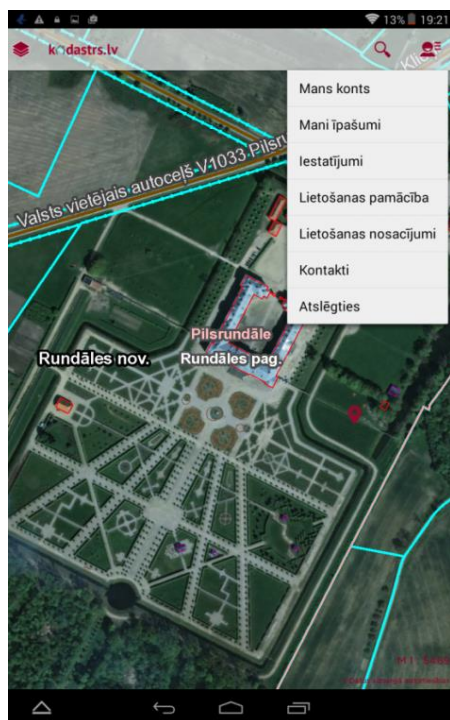
Viens no nozīmīgākajiem portāla jauninājumiem ir sadaļa „Elektroniskie pakalpojumi”. Daļu pakalpojumu klienti var saņemt uzreiz – tiešsaistē. Jebkurus pakalpojumu izpildes rezultātus (arī tad, ja pasūtījums ir pieņemts klientu apkalpošanas centrā un tā izpilde ir saistīta ar pasūtīto datu apstrādi, sagatavoto dokumentu datnes autorizēti klienti var saņemt autorizētām lietotājam izveidotā portāla sadaļā „Mans kots”. Tāpat ar jaunām iespējām papildināta portāla funkcionalitāte mērniecības un citu

tautsaimniecības nozaru pārstāvjiem – „Informācija profesionālās darbības nodrošināšanai”.

Portāla papildinājumi ietver vairākas jaunas bezmaksas iespējas. Piemēram, kopā ar kadastra teksta datiem lietotāji var saņemt arī sava nekustamā īpašuma grafisko attēlu

(pakalpojums „Mani dati Kadastrā”), uzzināt nekustamā īpašuma vēsturisko kadastrālo vērtību noteiktā datumā. Pārlūkojot ģeotelpiskos datus, lietotājs fonā var atvērt savu kartes datni, kas attēlosies kā papildu kartes slānis. Lietotāji paši var veidot datu atlasas – tiešsaistē atlasīt un izdrukāt teksta pamatdatus par kadastra objektiem.

## II MOBILĀS LIETOTNES KADASTRS.LV PAPLAŠINĀTĀS IESPĒJAS



Pirms gada kā viena no projekta sastāvdaļām tika publicēts portāla mobilais risinājums *Kadastrs.lv*. Savukārt 2015. gadā prezentēta mobilās lietotnes *Kadastrs.lv* uzlabotā versija *Android* un *Windows Phone* operētājsistēmām, kurā funkciju un iespēju klāsts pielīdzināts portāla *Kadastrs.lv* iespējām.

Veiktās izmaiņas ievērojami paplašina mobilā risinājuma iespējas. Piemēram, pārlūkojot teksta datus par kadastra objektu, ir iespējams izmantot e-pakalpojumu “Tipveida informācija”, tādējādi saņemot informāciju par kadastra objektu standartizētā formā, kuru pēc tam iespējams saglabāt, nosūtīt vai koplietot. Pilnu iespēju salīdzinājumu skatīt tabulā zemāk.

*Mobilās lietotnes funkciju salīdzinājums.*

FUNKCIJAS	VECĀ VERSIJA	JAUNĀ VERSIJA
Kadastra un adrešu reģistra datu pārlūkošana	✓	✓
Meklēšana pēc aktuālās un vēsturiskās adreses	✓	✓
Atrašanās vietas noteikšana kartē	✓	✓
Pasūtījuma izpildes statuss	✓	✓
E-pakalpojums: tipveida informācija par kadastra objektu		✓
E-pakalpojums: detalizēta teksta datu pārlūkošana		✓
E-pakalpojums: detalizēta telpisko datu pārlūkošana		✓
E-pakalpojums: mani īpašumi		✓
“Mans konts” – virtuālais apkalpošanas centrs		✓
Sadaļa “Datnes” – saglabāt, nosūtīt, koplietot PDF failus		✓
Iespēja autentificēties		✓
Iespēja apmaksāt un saņemt maksas e-pakalpojumus		✓



### ► Mobilā lietotne Kadastrs.lv saņem apbalvojumu – “Platīna peli”

Gada nogalē, Latvijas Informācijas un komunikācijas tehnoloģijas asociācijas (LIKTA) gadskārtējā konferencē, Valsts zemes dienestam tika pasniegta Latvijas Informācijas un komunikācijas tehnoloģijas (IKT) balva "Platīna pele 2015" kategorijā mobilās lietotnes. Turklāt par lietotni *Kadastrs.lv* Dienests saņēma *Lattelecom* atzinību – arī “Platīna peli”, un ziņu portāla *Delfi.lv* lasītāju simpātiju balvu.



*Attēlā: VZD ģenerāldirektore Elita Baklāne-Ansberga, IT departamenta sistēmanalītiķe Inga Zvejniece un Salvis Andersons no VISMA ar saņemtajām “Platīna pelēm 2015”.*

*„Modernizējot portālu un mobilo lietotni Kadastrs.lv, domāts par to, kā sekmēt datu un pakalpojumu pieejamību attālināti - ar informācijas un komunikācijas tehnoloģiju palīdzību. Projekta rezultātā atvērta vairāk datu, piedāvāta plašākā apjomā katram pašam darboties ar VZD informācijas sistēmās uzkrātajiem datiem, atlasot un izmantojot tos atbilstoši savām interesēm. Līdz ar to valsts rīcībā esošie dati, kas nepieciešami nekustamo īpašumu un zemes pārvaldībai, tagad pieejami mūsdienīgākā veidā – e-vidē, un tos gan iedzīvotāji, gan uzņēmumi var izmantot efektīvāk.”*

*Elita Baklāne-Ansberga, VZD ģenerāldirektore*

### III PAKALPOJUMU PIEEJAMĪBAS PAPLAŠINĀŠANA

Iedzīvotāju ērtībām portālā *Latvija.lv* izvietoti četri jauni e-pakalpojumi – „Datu atlase par konkrētiem kadastra objektiem vai apgabaliem”, „Ģeotelpisko datu pārliukošana”, „Tematisko karšu pārliukošana”, kā arī e-pakalpojums, kas lietotājam nodrošina iespēju sekot savu VZD reģistrēto pasūtījumu izpildes gaitai un noformēt jaunus pasūtījumus.

Atsevišķi Dienesta pakalpojumi ir pieejami arī Valsts vienotajā ģeotelpiskās informācijas portālā *Geolattvija.lv*, kura darbību organizē un vada Valsts reģionālās

attīstības aģentūra. Portālā pieejami trīs Dienesta veidoti ģeoproducti – “Spēkā esošie vērtību zonējumi”, “Augstas detalizācijas topogrāfiskās informācijas karšu lapu sadalījums dgn formātā” un “Kadastra kartes un administratīvo robežu datu WMS serviss vienas diennakts periodam”. Šie kartogrāfiskos materiāli nodrošina papildu piekļuvi Kadastra un Adrešu reģistra ģeotelpiskajai informācijai.

#### IV DIGITĀLO DOKUMENTU KRĀTUVES PAPILDINĀŠANA

Projekta ietvaros jau 2014. gadā tika izveidota Digitālo dokumentu krātuve un uzsākts VZD arhīva digitalizācijas process. Turpinot darbu pie dokumentu digitalizācijas, panākts, ka modernizētajā portālā lietotāji paši tiešsaistē var atlasīt un lejupielādēt digitalizētos kadastra dokumentus, kas jau iekļauti VZD Digitālo dokumentu krātuvē.

#### FAKTI | 2015

##### Pārskata gadā digitalizēts:

- 51 668 Zemes kadastrālās uzmērīšanas lietu
- 24 880 Kadastra lietu
- 1 462 Zemes komisijas lietu

##### Pavisam digitalizēts:

- 86 656 Zemes kadastrālās uzmērīšanas lietu
- 41 673 Kadastra lietu
- 2 293 Zemes komisijas lietu

2013. - 2015. g. digitalizēts 130 622 lietu  
jeb ~ 9% no digitalizējamo lietu skaita.

## APGRŪTINĀTO TERITORIJU INFORMĀCIJAS SISTĒMAS PILNVEIDE

Apgrūtināto teritoriju informācijas sistēma (ATIS) nodrošina sabiedrību ar publiski pieejamu informāciju par apgrūtinātajām teritorijām, piemēram, aizsargjoslām, mikroliegumiem, piesārņotām vietām un objektiem, kam nosaka aizsargjoslas. Tādējādi informācija par teritorijām ar lietošanas tiesību aprobežojumiem ir pieejama vienā informācijas sistēmā. Savukārt precīzu datu pieejamība par apgrūtinātajām teritorijām mazina risku, veicot darījumus ar nekustamajiem īpašumiem, zemes ierīcībā, būvniecībā, lauksaimniecībā un citās nozarēs. ATIS iekļaujamo datu sniedzējs ir objekta īpašnieks vai institūcija, kas atbild par objekta datu sagatavošanu vai apgrūtinātās teritorijas izveidošanu un tās robežu datu sagatavošanu.

Pārskata gadā ERAF līdzfinansētā projekta „Valsts zemes dienesta ģeotelpisko datu ģeotelpiskās informācijas sistēmas izveide” ietvaros noslēdzās ATIS pilnveide, lai nodrošinātu sabiedrību ar aktuālu un publiski pieejamu informāciju par apgrūtinātajām teritorijām un objektiem. Tika uzsākta sadarbība ar datu sniedzējiem. Gada nogalē Dienestā tika saņemti pirmie dati, ko iesniedza AS Latvenego par Ainažu vēja parku un kontrolmērietaisēm visām trim Daugavas hidroelektrostacijām.

Viens no ATIS uzdevumiem ir īstenot Eiropas Parlamenta un Padomes direktīvu 2014/61/ES par pasākumiem ātrdarbīgu elektronisko sakaru tīklu izvēršanas izmaksu samazināšanai. Direktīva nosaka prasības pieejamās minimālās informācijas nodrošināšanai. Direktīvas mērķis ir atvieglot ātrdarbīgu elektronisko sakaru tīklu būvdarbu uzsākšanas procesu, veicinot esošās fiziskās infrastruktūras koplietošanu un jaunas fiziskās infrastruktūras efektīvāku būvniecību, nolūkā samazināt būvdarbu izmaksas.

Viena no Dienesta prioritātēm ATIS ieviešanā ir Direktīvas datu iesniedzēju konsultēšana par datu gatavošanu un iesniegšanu ATIS. Direktīvas prasību ieviešanai nepieciešamie ATIS dati iesniedzami ne vēlāk kā līdz 2016. gada 31. decembrim, bet Dienests nodrošinās šo datu sagatavošanu un izsniegšanu, sākot ar 2017. gada 1. janvāri.

Papildus Dienesta speciālisti sadarbojas ar pārējiem ATIS datu sniedzējiem. Lai veicinātu datu sniedzēju izpratni par ATIS uzturēšanu, norit datu sniedzēju informēšana. Tā ietver gan individuālas konsultācijas ar iestādēm un uzņēmumiem, gan informatīvo materiālu sagatavošanu.

Dienesta tīmekļa vietnē tika izveidota sadaļa ATIS datu sniedzējiem, kurā pieejama gan informācija, gan resursu datnes un citi palīgmateriāli sadarbībai ar datu sniedzējiem un datu ieguvei.



Valsts zemes dienests

## DATU PIRMREIZĒJĀ IESNIEGŠANA APGRŪTINĀTO TERITORIJU INFORMĀCIJAS SISTĒMAI



Ja esi ATIS likumā noteiktais datu sniedzējs, ATIS MK noteikumu 1. pielikumā **atrodi** tos objektus, kas ir Tavā īpašumā vai valdījumā

### Pārbaudi datu atbilstību pamatprasībām:

- ✓ vai tie ir vektordati
- ✓ objekti ir LKS-92 TM (EPSG:3059) koordinātu sistēmā
- ✓ objektiem ir ATIS kods

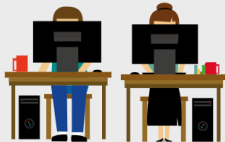
Lai izvērtētu labāko datu iesniegšanas risinājumu, **sazinies** ar mums!

**ATIS@VZD.GOV.LV**



**Iesniedz** datus elektroniski kopā ar parakstītu pieteikumu un datu pieņemšanas un nodošanas aktu

**Saņem, aizpildi un paraksti** pieteikumu datu iesniegšanai un datu pieņemšanas un nodošanas aktu



Mēs **izvērtēsim** iesniegtos datus un Tevi **informēsim** par turpmākām darbībām

- ✓ pieņemsim datus, ja viss būs kārtībā
- ✓ sadarbībā ar Tevi datus pielāgosim
- ✓ ja dati neatbilst pamatprasībām, atteiksīm datu pieņemšanu, minot nepieciešamos precizējumus

Pieņemtus datus **reģistrēsim** ATIS, sākot ar 2016. gada 4. janvāri to iesniegšanas secībā



### PAPILDU INFORMĀCIJAI

#### ATIS likums

A pgrūtināto teritoriju informācijas sistēmas likums

#### ATIS MK noteikumi

Ministru kabineta 2014.gada 4.februāra noteikumi Nr.61 "Noteikumi par A pgrūtināto teritoriju informācijas sistēmas izveidi un uzturēšanu un apgrūtināto teritoriju un nekustamā īpašuma objekta apgrūtinājumu klasifikatoru"

#### Parakstīšana

Pieteikumu un datu pieņemšanas un nodošanas aktu var parakstīt gan papīra formā, gan elektroniski ar drošu elektronisko parakstu

#### Datu iesniegšanas veidi

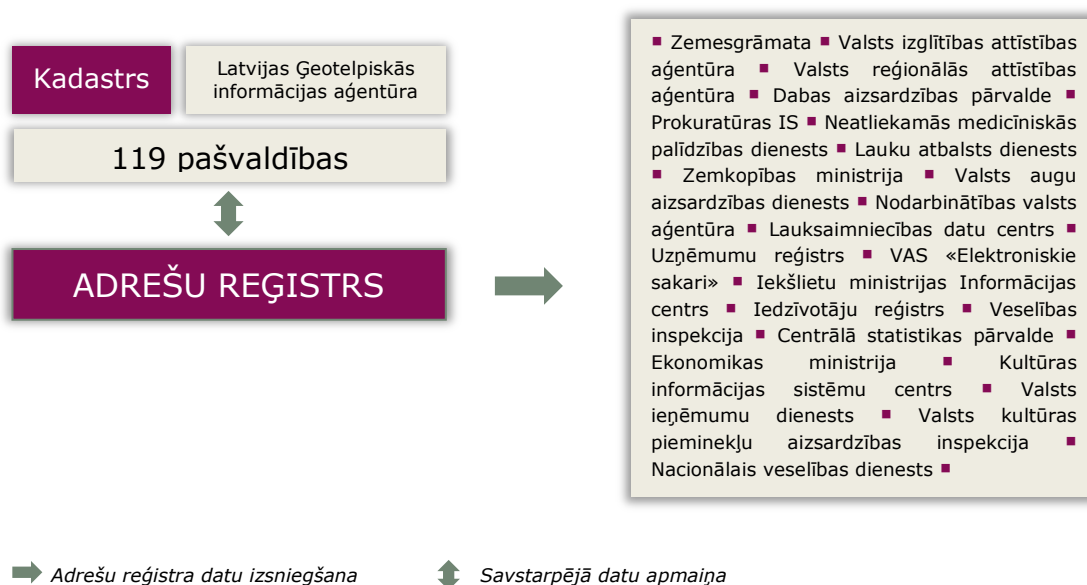
Nosūtīt tos uz e-pastu vai iesniegtot klātienē Apgrūtināto teritoriju daļai Rīgā, 11. novembra krastmalā 31. Pabridinī mūs iepriekš par savu vīzī!

Attēlā:  
informatīva  
infografika ATIS  
datu sniedzējiem.

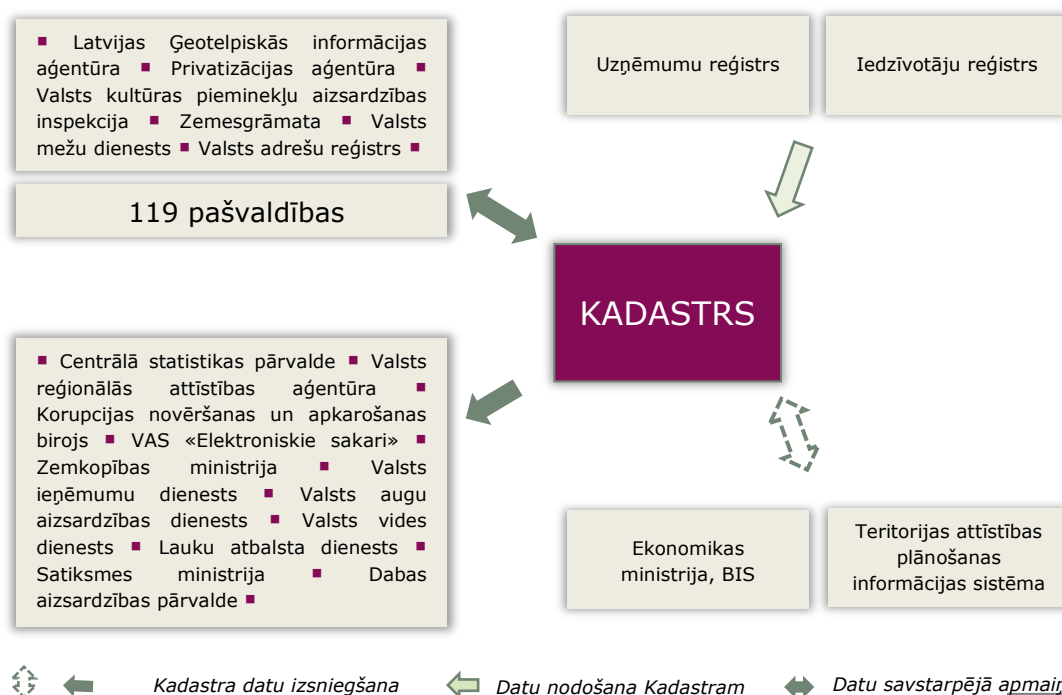
## DATU APMAIŅA VALSTS UN PAŠVALDĪBU INFORMĀCIJAS SISTĒMĀS

Kadastra informācijas sistēmā, Valsts adrešu reģistrā un citās Dienesta datubāzēs uzkrātā informācija ikdienā nepieciešama vairāk nekā 130 valsts un pašvaldību iestāžu funkciju veikšanai un informācijas sistēmu darbības nodrošināšanai. Savukārt Dienesta informācijas sistēmām ir nepieciešami citu valsts un pašvaldību informācijas sistēmu dati.

### I VALSTS ADREŠU REĢISTRA DATU APMAIŅAS SHĒMA



### II KADASTRA DATU APMAIŅAS SHĒMA



### III JAUNI DATU APMAIŅAS PARTNERI

Pārskata gadā Dienests uzsāka nodot Kadastra informācijas sistēmas un Adrešu reģistra datus Teritorijas attīstības plānošanas informācijas sistēmai, tai skaitā publiskajai daļai portāla *Ģeolatvija.lv* sadaļā „Teritorijas attīstības plānošana”, un reģionālās attīstības indikatoru modulim *raim.gov.lv*.

Starpresoru vienošanās par savstarpēju datu apmaiņu tika noslēgta ar Ekonomikas ministriju. Ministrija saņem Dienesta datus izmantošanai Būvniecības informācijas sistēmā (BIS) un Valsts efektīvas centralizētās siltumapgādes un koģenerācijas potenciāla novērtējuma sagatavošanai. Savukārt no būvvaldēm Dienests saņem datus, lai jau būvniecības saskaņošanas stadijā nodrošinātu automatisku būvju pirmsreģistrāciju Kadastrā.

#### **FAKTI | 2015**

Pārskata gadā BIS pievienojās 42 pašvaldības, pavisam pirmsreģistrētas 384 būves. Visaktīvāk pirmsreģistrāciju veic Ādažu novada būvvalde (185), kurai seko Rēzeknes/Viļānu novadu būvvalde (140) un Tukuma novada būvvalde (47).

### IV LIETOŠANAS MĒRĶU REĢISTRĀCIJA KADASTRĀ TIEŠSAISTES REŽĪMĀ

Operatīvai datu iekļaušanai Kadastrā Dienests piedāvā pašvaldībām nodot datus par nekustamā īpašuma lietošanas mērķu piešķiršanu vai maiņu ar tiešsaistes datu pārraides programmatūru. Šo iespēju pirmā sāka izmantot Rīgas pilsētas pašvaldība. 2015. gadā nodot lēmumus par nekustamā īpašuma lietošanas mērķu piešķiršanu vai maiņu ar programmatūru uzsāka Jelgavas pilsētas un Jelgavas novada pašvaldības.

#### **FAKTI | 2015**

2015. gadā kopā no pašvaldībām ar tiešsaistes programmatūru ir saņemti dati par 2821 lietošanas mērķa izmaiņu.

### V E-PAKALPOJUMS TEKSTA DATU NODOŠANAI VALSTS UN PAŠVALDĪBU IESTĀDĒM

Datu apmaiņas ietvaros 2015. gadā izstrādāts e-pakalpojums „Kadastra informācijas sistēmas teksta dati valsts un pašvaldību iestādēm” Valsts informācijas sistēmu savietotājā.

E-pakalpojumu Dienests izstrādāja kopā ar Valsts reģionālās attīstības aģentūru. Ar šo pakalpojumu valsts un pašvaldību iestādes var pieprasīt un saņemt ārējos normatīvajos

aktos noteikto funkciju un uzdevumu izpildes nodrošināšanai nepieciešamos kadastra teksta datus.

E-pakalpojums izstrādāts tā, lai teksta datu saņemšanu pašvaldības varētu iestrādāt savās informācijas sistēmās. Savukārt valsts iestādes, kurām funkciju veikšanai nepieciešams ieskatīties aktuālajos Kadastra teksta datos, tos var saņemt lietotājam draudzīgā veidā, kas neprasa papildus ieguldījumus.

*Datu apmaiņa informācijas sistēmu līmenī dod iespēju izmantot datus no pirmavota un izvairīties no datu dublēšanas – vienu un to pašu datu uzkrāšanas dažādos reģistros. Tas ir svarīgi gan no datu precizitātes, gan resursu viedokļa.*

## VI KADASTRA UN ADREŠU DATI PORTĀLAM LATVIJA.LV

Kadastra informācijas sistēmas un Adrešu reģistra dati tiek izmantoti četros e-pakalpojumos vienotajā valsts un pašvaldību pakalpojumu portālā *Latvija.lv*.

Pārskata gadā paplašināts informācijas apjoms, kuru iedzīvotāji saņem, pieprasot e-pakalpojumu „Mani dati kadastrā”. Tagad līdzās teksta datiem par nekustamo īpašumu lietotāji saņem arī telpisko informāciju jeb īpašumu veidojošo objektu grafiskos attēlus.

Kadastra un adrešu datus izmanto e-pakalpojuma „Manā īpašumā deklarētās personas” nodrošināšanai. E-pakalpojumam „Dzīvesvietas elektroniskā deklarēšana” Dienests sniedz adrešu meklēšanas tīmekļa pakalpi, kura atgrieztais rezultāts tiek nodots tālāk Iedzīvotāju reģistram.

Savukārt e-pakalpojuma “Elektroniskā pieteikšanās studijām pamatstudiju programmās” nodrošināšanai izmanto Adrešu reģistra datus.

### **FAKTI | 2015**

Salīdzinot ar 2014. gadu, pārskata periodā šo e-pakalpojumu lietojumu skaits portālā *Latvija.lv* pieaudzis par 13%.

### I ZEMES REFORMAS GAITA

Zemes reformas pabeigšana nozīmē apstiprinājumu, ka zemes reformas uzdevumi ir pabeigti un Kadastra sistēmas dati par piešķirtās un zemesgrāmatā neierakstītās zemes platībām un lietošanas tiesībām ir sakārtoti atbilstoši to pamatojošiem dokumentiem.

Gadu iepriekš, 2014. gada 31. decembrī, apliecinot zemes reformas uzdevumu izpildi, lēmumi par zemes reformas pabeigšanu bija pieņemti tikai pusei no Latvijas teritorijas pilsētām – 39. Savukārt 2015. gada laikā šī situācija būtiski ir uzlabojusies. Lēmumi par zemes reformas pabeigšanu pieņemti par 64 pilsētām, no tām Ministru kabinets, noslēdzot zemes reformu, izdevis rīkojumu par zemes reformas pabeigšanu 45 pilsētās.

Pēc apkopotās informācijas uz 2014. gada 31. decembri, saskaņojot pārskatu par zemi, Kadastra sistēmas dati par piešķirtās un zemesgrāmatā neierakstītās zemes platībām un lietošanas tiesībām atbilstoši to pamatojošiem dokumentiem bija sakārtoti par 32 novadu lauku apvidus teritorijām. Savukārt līdz 2015. gada 31. decembrim pārskatu par zemi varēja saskaņot vēl par 60 novadu lauku apvidus teritorijām.

#### **FAKTI | 2015**

No kopumā 119 pašvaldībām zemes reformas uzdevumi ir pabeigti 96 jeb 82% pašvaldību.

Lēmums par zemes reformas pabeigšanu vēl nav pieņemts 17 jeb 12% pašvaldību.

Lēmums par zemes reformas pabeigšanu pieņemts daļēji 7 jeb 6% pašvaldību – t.i., pieņemts par lauku apvidiem, bet ne par pilsētu vai otrādāk.

### II ZEMES KADASTRĀLĀ UZMĒRĪŠANA PAR VALSTS BUDŽETA LĪDZEKĻIEM

Dienests organizē zemes kadastrālo uzmērīšanu par valsts budžeta līdzekļiem, uztur sarakstu zemes kadastrālajai uzmērīšanai un izslēgto zemes vienību sarakstu, kā arī pieņem lēmumus par zemes vienību iekļaušanu vai izslēgšanu no saraksta saskaņā ar Ministru kabineta 2012. gada 17. janvāra noteikumiem Nr.60 „Kārtība, kādā veic zemes kadastrālo uzmērīšanu par valsts budžeta līdzekļiem”.

Sarakstā 2015. gada janvārī bija iekļautas 5460 zemes vienības, 2016. gada janvārī – 5027 zemes vienības, kas sadalītas pa rajoniem atbilstoši teritoriālajam iedalījumam uz 2009. gada 2. janvāri. Kopumā 2015. gadā kadastrālās uzmērīšanas darbi tika pabeigti



84 jeb 1,5% sarakstā iekļauto zemes vienību. Pārskata gada laikā zemes vienību skaits sarakstā samazinājies par 433 zemes vienībām jeb 8 %.

Organizējot par valsts budžeta līdzekļiem veicamos zemes kadastrālās uzmērīšanas darbus, samazinās par valsts budžeta līdzekļiem uzmērāmo zemes vienību skaits sarakstā un straujāk virzās uz priekšu bijušo zemes īpašnieku kārtas numurs par valsts budžeta līdzekļiem uzmērāmo zemes vienību saraksta rindā.

#### **FAKTI | 2015**

- Pieņemti 250 lēmumi par 349 zemes vienību izslēgšanu no saraksta.
- Pieņemti 6 lēmumi par atteikumu iekļaut sarakstā 13 zemes vienības.
- Zemes kadastrālajai uzmērīšanai nodotas 95 zemes vienības, no tām uzmērītas 84 zemes vienības.

### **III ZEMES IERĪCĪBAS PROCESA PILNVEIDE**

Zemes ierīcības mērķis ir sakārtot teritoriju tās racionālākai izmantošanai. To var īstenot dažādos veidos – gan caur teritorijas attīstības plānošanas dokumentu (piem., detālpilnošanu), gan zemes ierīcības projektu izstrādi, nākotnē arī caur zemes konsolidācijas projektu izstrādi.

Līdzšinējā zemes ierīcības projekta izstrādes kārtība bijusi salīdzinoši smagnēja, tādēļ Dienests uzsāka darbu pie tā vienkāršošanas.

2015. gada 12. novembrī tika pieņemti grozījumi Zemes ierīcības likumā, nosakot vienkāršotu zemes ierīcības projektu izstrādi.

Pirmie soļi jau ir sperti – esam atteikušies no to kontroles. Savukārt 2016. gadā, izstrādājot jaunu Ministru kabineta regulējumu, plānots vēl vairāk samazināt iesaistīto institūciju loku, kā arī ieviest elektronisko dokumentu apriti.

*“Zemes ierīcībā sertificētu personu profesionalitātei augot, Valsts zemes dienests pakāpeniski ir atteicies no zemes ierīcības projektu kontroles. Tas ne vien samazina administratīvo noslodzi, bet arī ļauj zemes īpašniekam iecerēto zemes ierīcības darbību īstenot ātrāk un finansiāli izdevīgāk.”*

*Kristīne Sproģe, VZD Zemes pārvaldības procesu daļas metodikas eksperte*

#### IV ZEMES KONSOLIDĀCIJAS PROCESA IEVIEŠANA

Atbilstoši Zemes pārvaldības likuma 9. panta pirmās daļas 2.punktam, viens no zemes konsolidācijas projekta izstrādes posmiem ir zemes novērtēšana.

Ņemot vērā Latvijas lauku zemes neviendabīgo raksturu un to, ka konkrētais zemes īpašnieks zemes konsolidācijas rezultātā iegūs savā īpašumā zemes vienību, kas ģeogrāfiski atradīsies citviet, nekā tā atradās pirms zemes konsolidācijas, būtiski, ka zemes īpašnieki pēc zemes konsolidācijas projekta īstenošanas iegūst īpašumā līdzvērtīgu zemi iepriekšējai.

Lai zemes konsolidācijā nodrošinātu līdzvērtības principa ievērošanu, 2015. gadā Dienests izstrādāja uz zemes kvalitatīvā novērtējuma rādītāju izmantošanu balstītu zemes novērtēšanas metodiku, kuru 2016. gadā paredzēts aprobēt, realizējot pilotprojektu.

Tāpat 2016. gadā plānots izstrādāt konceptuālo ziņojumu par zemes konsolidācijas ieviešanu Latvijā, kā arī sagatavot normatīvo aktu projektus zemes konsolidācijas īstenošanai un uzsākt to virzību, tādējādi izveidojot vienotu izpratni un principus zemes konsolidācijas īstenošanai.

## DIENESTA SNIEGTIE PAKALPOJUMI

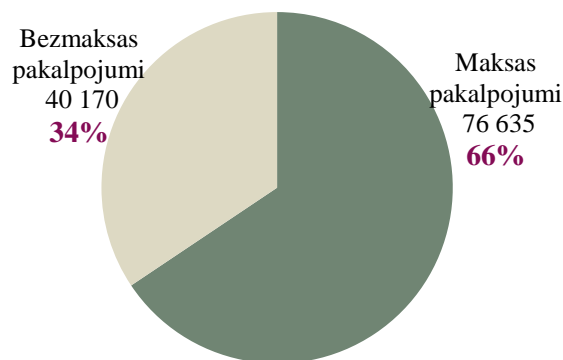
2015. gads aizvadīts, koncentrējoties uz Dienesta sniegto pakalpojumu attīstību un to pielāgošanu laikmeta un lietotāju vajadzībām. Par prioritāti tika izvirzīta elektronisko pakalpojumu ieviešana un izmantošanas veicināšana. Lai paaugstinātu klientu apmierinātību, tika strādāts pie pakalpojumu uzlabošanas, Dienesta darbinieku izglītošanas un klientu informēšanas.

### I PAKALPOJUMU APJOMS 2015. GADĀ

#### FAKTI | 2015

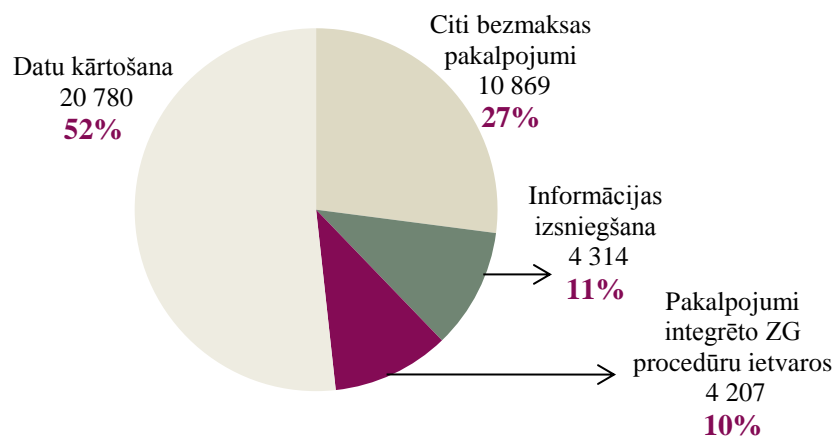
- VZD Pakalpojumu apstrādes informācijas sistēmā 2015. gadā reģistrēti 116 805 klientiem sniegtie pakalpojumi.

#### Maksas un bezmaksas pakalpojumu īpatsvars 2015. g. Sniegto pakalpojumu kopskaits - 116 805

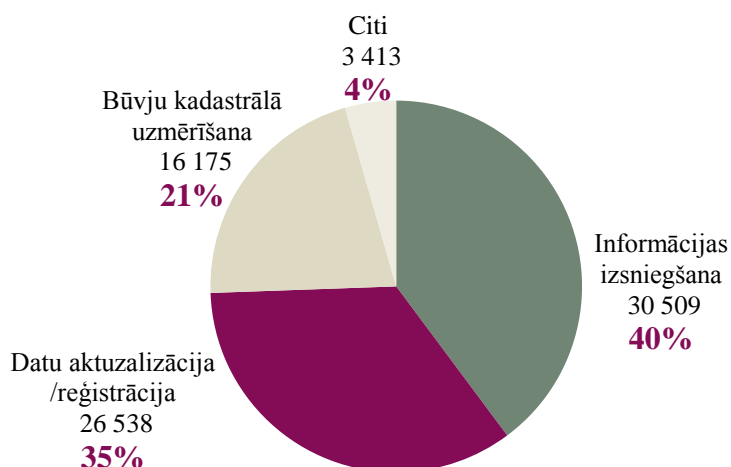


#### VZD sniegto bezmaksas pakalpojumu struktūra un skaits 2015.g.

##### Sniegto bezmaksas pakalpojumu kopskaits - 40 170



**VZD sniegto maksas pakalpojumu struktūra un skaits 2015.g.**  
**Sniegto maksas pakalpojumu kopskaits - 51 039**



## II PAKALOJUMU IZMANTOJUMA PIEAUGUMS E-VIDĒ

2015. gada jūlijā datu publicēšanas un e-pakalpojumu portāls *Kadastrs.lv* tika papildināts ar jaunu iespēju klāstu, nodrošinot iedzīvotājiem pieeju plašākam kadastra teksta un telpisko datu apjomam. Portāla jaunā versija radīja iespēju pieprasīt Dienesta pakalpojumus elektroniskajā vidē, tādējādi nodrošinot mūsdienīgu piekļuvi Dienesta pakalpojumiem.

Tagad portālā pieejami 7 bezmaksas pakalpojumi, no kuriem 6 var saņemt, tikai noslēdzot līgumu.

Elektroniskā pakalpojuma nosaukums	Lietojuma reizes	Bezmaksas	Ar līgumu
1 Teksta datu pārlūkošana (publiskais apjoms)	<b>3690672</b>	x	
2 Telpisko datu pārlūkošana (publiskais apjoms)	<b>666849</b>	x	
3 Detalizēti Kadastra teksta dati	<b>238470</b>		
4 Ģeotelpisko datu vienas stundas pārlūkošana	<b>3066</b>		
5 Arhīva materiāli	<b>712</b>		
6 Datu atlasu veidošana	<b>297</b>	x	
7 Mani dati Kadastrā	<b>383</b>		
8 Pieteikties juridiskās personas konta izveidei	<b>25</b>	x	
9 Tipveida informācija	<b>42</b>		
10 Vēsturiskā kadastrālā vērtība	<b>470</b>	x	
11 Tematiskā karte	<b>277</b>	x	
12 Kadastra datu aktualizācija	<b>6</b>		
13 Būvju stāvplānu un TG plānu pieprasīšana	<b>43</b>		

14	Nekustamā īpašuma sastāva maiņa	<b>9</b>	
15	Grafisko datu lejupielāde: Kadastra grupas	<b>406</b>	x
16	Grafisko datu lejupielāde: Zemes vienības	<b>101</b>	
17	Informācija zemes kadastrālajai uzmērīšanai	<b>15247</b>	x
18	Informācija ģeodēzsiko darbu veikšanai	<b>21611</b>	x
19	Informācija plānošanai un meža inventarizācijai	<b>1522</b>	x
20	Jauna kadastra apzīmējuma pieprasīšana	<b>7828</b>	x x
21	Zemes kadastrālās uzmērīšanas datu iesniegšana	<b>5049</b>	x

Portāla *Kadastrs.lv* lietojuma analīze liecina par autentificēto lietotāju skaita pieaugumu. Tāpat ir palielinājies arī to lietotāju skaits, kas noslēguši līgumu par portāla lietošanu. Pārskata gadā noslēgti 70 jauni līgumi.

*Portāla Kadastrs.lv lietojums.*

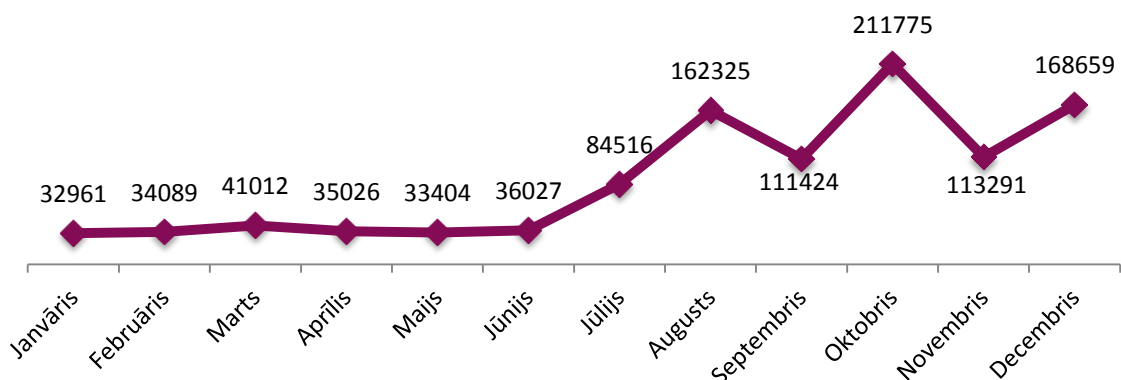
	2014	2015	
Lietotāju skaits	Autorizētie 1360	Autorizētie 1707	Autentificētie 6358
Līgumu skaits	-	448	474
Skatītie objekti	-	2.9 miljoni	2.8 miljoni

Laika periodā no 2015. gada janvāra līdz jūnijam, portāla vidējais lietotāju skaits bija 35 tūkstoši mēnesī. Sākot ar jūliju, vidējais lietotāju skaits ir strauji palielinājies un kopš augusta portālu mēnesī vidēji lieto par 330% vairāk lietotāju, ietverot ne tikai lietotājus ar līgumsaistībām, kā tas bija gada pirmajā pusē, bet visus portāla lietotājus, tajā skaitā tos lietotājus, kuri autentificējušies ar portāla *Latvija.lv* autentifikācijas līdzekļiem.

## FAKTI | 2015

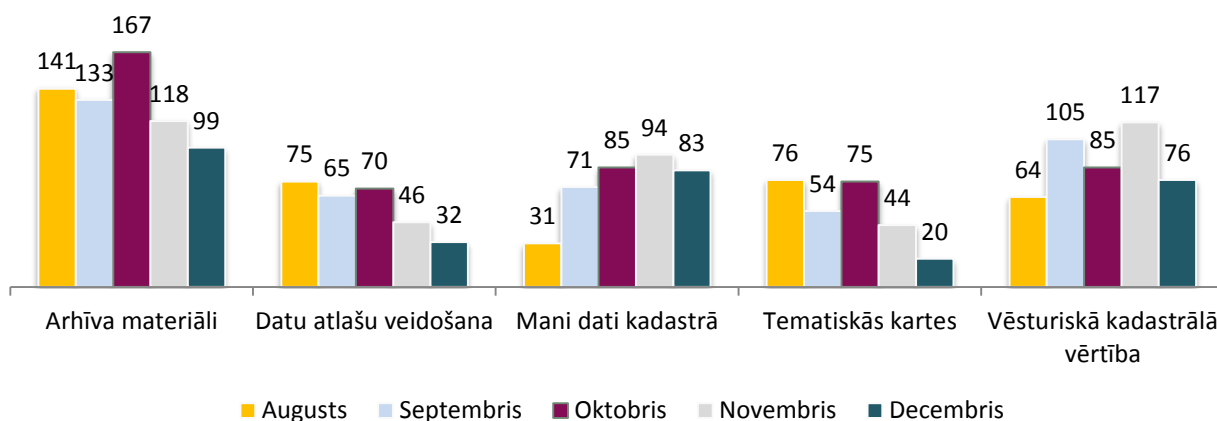
Pārskata gadā identificēto lietotāju skaits portālā pieaudzis 5 reizes. Salīdzinot ar vidējo lietotāju skaitu mēnesī pirms portāla jaunās versijas ieviešanas, kopš augusta portālu mēnesī vidēji lieto par 333% vairāk lietotāju.

*Grafika: Portāla Kadastrs.lv lietotāju skaits pa mēnešiem 2015. g.*



Izvērtējot statistikas datus par e-pakalpojumiem portālā *Kadastrs.lv*, secināts, ka visvairāk tiek izmantoti bezmaksas pakalpojumi – tematiskās kartes, pieprasīta vēsturiskā kadastrālā vērtība, veidotas datu atlasas par kadastra objektiem un izmantots e-pakalpojums “Mani dati Kadastrā”. Tāpat pieprasīts pakalpojums ir “Arhīva materiāli”. Zemāk attēlā parādīta šo e-pakalpojumu lietojuma statistika.

*Kadastrs.lv e-pakalpojumu lietojums (izmantošanas reizes) pēc portāla pilnveides (2015. g. augusts – decembris)*



Analizējot mobilās lietotnes *Kadastrs.lv* izmantojumu, ir redzams, ka tās lietotāju skaits arvien palielinās. Tas ļauj secināt, ka lietotne pilda savas funkcijas un ir sabiedrībai ir lietderīga. Lietotāju skaita pieaugumu veicina arī lietotnes publicitātes pasākumi.

*Mobilās lietotnes Kadastrs.lv izmantojuma salīdzinājums 2014.-2015. g.*

	2014	2015
LIETOTĀJU SKAITS	6 tūkstoši	13 tūkstoši
SKATĪTIE OBJEKTI	61 tūkstotis	128.3 tūkstoši

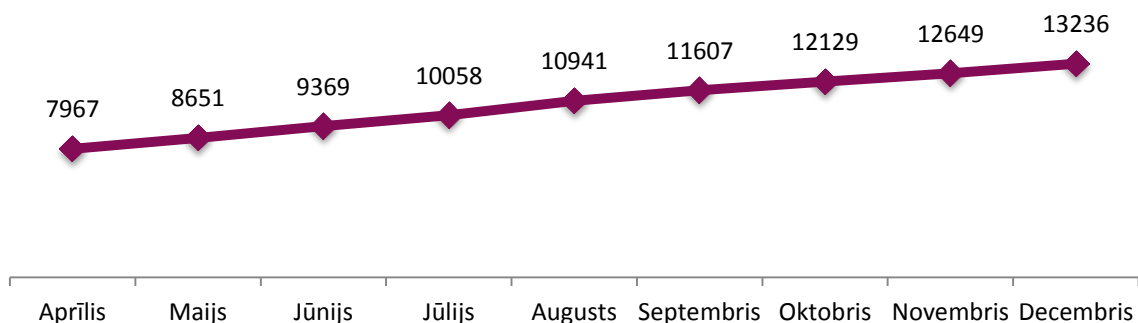
*Mobilās lietotnes Kadastrs.lv lietotāju struktūra 2014.-2015. g.*

	2014		2015	
LIETOTĀJU STRUKTŪRA	Latvija 89,9%	Android 38%	Latvija 95,3%	Android 41%
	Ārvalstis 11,7%	iOS 51%	Ārvalstis 4,7%	iOS 41%
		Windows Phone 11%		Windows Phone 18%

Novērots, ka mobilās lietotnes instalāciju skaits pieaug katru mēnesi – kopš 2015. gada sākuma instalāciju skaits ir pieaudzis par 66%. Pieņemot, ka saglabāsies esošā tendence, paredzams, ka instalāciju skaits turpinās pieaugt arī 2016. gadā. To,

visticamāk, veicinās iOS operētājsistēmas lietotāju skaits pēc lietotnes jaunās versijas palaišanas.

*Kopējais mobilās lietotnes instalāciju skaits pa mēnešiem (2015. g. augusts – decembris)..*

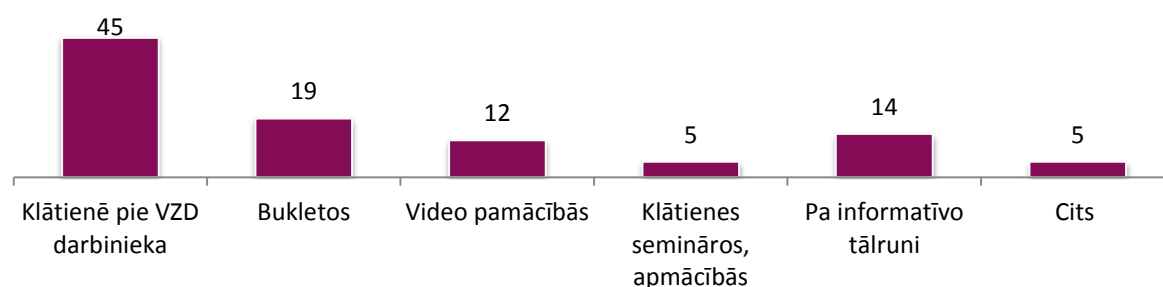


### III KLIENTU STRUKTŪRA UN APKALPOŠANAS KANĀLI

Dienesta darbība tiek plānota tā, lai tas būtu viegli sasniedzams tā klientiem un tādējādi veicinātu kopējo klientu apkalpošanas kvalitāti. Līdz šim klientiem tiek nodrošināta apkalpošana 28 klātienē klientu apkalpošanas centros. Lai nodrošinātu operatīvu saziņu, ir pieejams informatīvais e-pasts un informatīvais tālrunis.

Pārskata gadā veiktā klientu aptauja uzrāda to, ka informāciju par Dienesta pakalpojumiem un e-pakalpojumiem klienti joprojām vislabprātāk iegūst, konsultējoties klātienē, ko parāda uzrādītie aptaujas dati.

*2015. gada klientu aptaujas dati:  
kanāli, ar kuru starpniecību klienti vēlētos saņemt informāciju par Dienesta pakalpojumiem (%).*

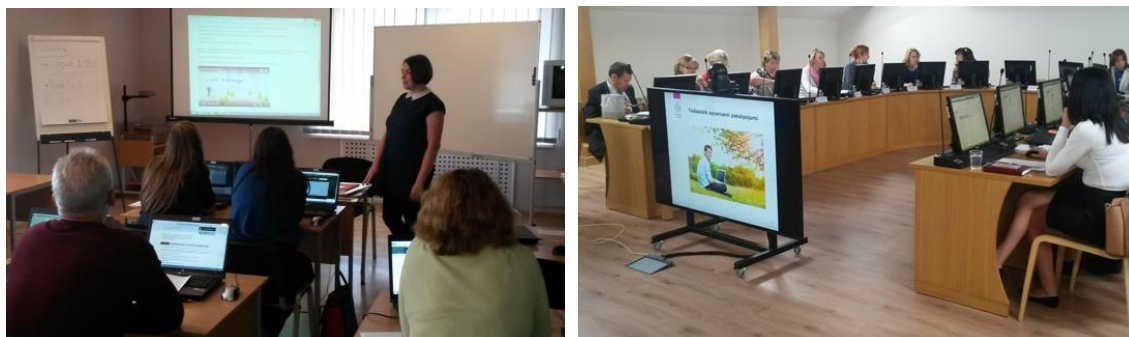


Tādējādi, ņemot vērā klientu skaita pieaugumu un klientu aptaujas rezultātus, lai veiksmīgāk koordinētu klātienē sniegto pakalpojumu pieejamību, 2015. gadā Dienests atbalsta Vides aizsardzības un reģionālās attīstības ministrijas (VARAM) izstrādāto koncepciju par publiskās pakalpojumu sistēmas pilnveidi un Valsts un pašvaldību vienoto klientu apkalpošanas centru (VPVKAC) izveidi.

VPVKAC darbojas sadarbībā ar pašvaldībām, nodrošinot gan pašvaldību pakalpojumus, gan konsultācijas par noteiktiem Dienesta pakalpojumiem. Dienests ir vienojies par sadarbību ar 51 novada pašvaldību, kurās izveidotajos apkalpošanas centros iedzīvotāji var saņemt konsultācijas kopumā par 32 Dienesta pakalpojumiem un palīdzību 16 e-pakalpojumu lietošanā.

Lai iedzīvotāji varētu saņemt konsultācijas par Dienesta nodrošinātajiem pakalpojumiem, VPVKAC konsultantiem tika veiktas teorētiskās un praktiskās apmācības, darbam sagatavojot aptuveni 140 konsultantus.

2016. gadā VPVKAC koncepciju plānots turpināt attīstīt reģionālās nozīmes attīstības centros – Smiltenē, Balvos un Tukumā.



*Attēlos: Apmācības VPVKAC darbiniekiem Daugavpilī un Jelgavā.*

#### IV KKAC NOSLĒGTIE LĪGUMI 2015. GADĀ

Līgumus par pakalpojumiem Dienests slēdz ar klientiem dažādos gadījumos:

- ar klientiem, kuri Dienesta datus (NĪVKIS, VARIS, Augstas detalizācijas topogrāfisko informāciju) vēlas saņemt regulāri un/vai arī ar speciāli izveidotiem Web servisiem.
- ar klientiem, kuri pakalpojumus portālā *Kadastrs.lv* vēlas izmantot ar pēcapmaksu (vai kuriem atbilstoši normatīvajiem aktiem tie ir jāizmanto, piemēram, mēriem).
- līgumi par publiskā pakalpojuma sniegšanu tiek slēgti ar juridiskām personām, kas regulāri veic liela apjoma un dažāda veida pasūtījumus VZD Reģionālajās nodaļās.

VZD speciālisti Korporatīvo klientu apkalpošanas centra uzdevumā pārskata gadā kopā sagatavoja 2799 speciālās datu atlasas no NĪVK IS.



KKAC noslēgtie līgumi 2015. gadā

KKAC līgumi	2011.g.	2012.g.	2013.g.	2014.g.	2015.g.
<b>Kopējais līgumu skaits</b>	<b>528</b>	<b>598</b>	<b>668</b>	<b>688</b>	<b>723</b>
Portāla www.kadastrs.lv abonēšana (līgumu skaits), no tiem:	341	387	432	448	474
Jauni līgumi 2015. gadā					70
VAR IS abonēšana (līgumu skaits), no kuriem:	32	31	27	24	25
Jauni līgumi 2015. gadā					4
NĪT DB abonēšana (līgumu skaits), no kuriem:	19	23	26	22	22
Jauni līgumi 2015. gadā					3
WEB serviss (līgumu skaits), no kuriem:	6	11	15	20	21
Jauni līgumi 2015. gadā					1
Publiskā pakalpojuma sniegšana (līgumu skaits)	11	13	18	18	19
Jauni līgumi 2015. gadā					1
Publiskā pakalpojuma sniegšana maksātnespējas procesa administratoriem (līgumu skaits), no kuriem:	105	121	135	143	146
Jauni līgumi 2015. gadā					4
Augstas detalizācijas topogrāfiskās informācijas (topo 500) līgums (līgumu skaits), no kuriem:	3	4	4	4	4
Jauni līgumi 2015. gadā					0
NĪVKIS (līgumu skaits), no kuriem:	11	10	11	10	12
Jauni līgumi 2015. gadā					2
<b>Jauni līgumi kopā:</b>					<b>85</b>

## KOMUNIKĀCIJA AR SABIEDRĪBU



Dienesta tīmekļa vietnes [vzd.gov.lv](http://vzd.gov.lv) vidējais lietotāju skaits mēnesī 2015. gadā bija 13 800. Savukārt kopējais sesiju skaits gada laikā sasniedzis skaitli 271 241.

Dienesta uzturēto tematisko vietni [kadastralavertiba.lv](http://kadastralavertiba.lv) mēnesī vidēji apmeklēja 3 tūkstoši lietotāju. Lietotāju veikto sesiju skaits gadā – 33 430.



Pārskata gadā Dienests atjaunoja 2013. gadā aizsākto tradīciju rīkot tikšanās ar sadarbības partneriem Latvijas reģionos. No 17. līdz 31. martam Dienests organizēja kopskaitā 9 reģionu dienas pasākumus ar devīzi “Informācija. Sadarbība. Risinājumi”. Tā bija iespēja vairāk nekā 400 pašvaldību un citu organizāciju pārstāvjiem pastāstīt par VZD aktualitātēm.



Sadarbībā ar medijiem Dienests sabiedrībai sniedzis informāciju, skaidrojis izmaiņas normatīvajos aktos, motivējis iedzīvotājus izmantot e-pakalpojumus, atbildējis uz jautājumiem. To loks bijis saistīts gan ar zemes reformas norisi, kadastrālo vērtēšanu u.c. Īpaši akcentēta pakalpojumu un informācijas pieejamība un e-pakalpojumi portālā [Kadastrs.lv](http://Kadastrs.lv).



Sadarbībai ar sociālajiem partneriem, kā arī diskusijām par aktuālajiem nozares jautājumiem VZD organizē konsultatīvās padomes, kurās ir pārstāvētas gan profesionālās organizācijas, gan mācību spēki un eksperti. Notika viena Nekustamā īpašuma vērtēšanas konsultatīvā padomes sēde un četras Mērniecības konsultatīvās padomes sēdes.



Valsts pārvaldes Atvērto durvju dienā Dienests nodibināja jaunu tradīciju – organizēja kopīgu vidusskolēnu un VZD speciālistu un Latvijas Universitātes studentu tikšanos, lai motivētu jauniešus izvēlēties tās studiju programmas, pēc kuru beigšanas iespējams uzsākt darbu kādā no VZD struktūrvienībām. Līdzīgi VZD sadarbojās ar RTU un LU.



Līdzās citiem komunikācijas kanāliem, pārskata gadā Dienests uzsāka izdot aktualitāšu ziņu lapas. Pirmās ziņu lapas fokusā bija jaunais datu publicēšanas un e-pakalpojumu portāls un informācija par jaunajām iespējām pieprasīt un saņemt pakalpojumus e-vidē. Ziņu lapas tika izplatītas gan interneta vidē, t.sk. sociālajās platformās, kā arī e-pastu sarakstē ar klientiem.



Viena no iespējām veidot komunikāciju ar iedzīvotājiem, ir informācijas nodrošināšana VZD Klientu apkalpošanas centros. Īstenojot pāreju uz jauno valsts pārvaldes vizuālo identitāti, tika izgatavoti arī jauni informācijas stendi klientu centros. Tika rūpīgi pārdomāts stendos izvietotās informācijas saturs, pielāgojot to iedzīvotāju vajadzībām, kā arī vēršot uzmanību uz jauninājumiem un iespējām saņemt pakalpojumus.



Dienests iesaistījās VARAM organizētajā kampaņā “Valsts ir internetā”, lai pēc iespējas plašāku sabiedrības daļu informētu un motivētu izmantot e-pakalpojumus. Arī Eiropas Savienības E-prasmju nedēļā Dienesta vēstneši tikās ar iedzīvotājiem, lai pārliecinātu par mobilās lietotnes *Kadastrs.lv* lietderību.

## STARPTAUTISKĀ SADARBĪBA

### I DIENESTS VADA KADAŠTRA PASTĀVĪGĀS KOMITEJAS ES PREZIDENTŪRU

2014. gada novembrī Romā notika Kadastra pastāvīgās komitejas Eiropas Savienībā (PCC) plenārsēde, kuras laikā VZD ģenerāldirektore Elita Baklāne-Ansberga oficiāli pārņēma pilnvaras no Itālijas Zemes aģentūras un Valsts zemes dienests kļuva par Kadastra pastāvīgās komitejas Eiropas Savienībā (PCC) prezidējošo iestādi Latvijas prezidentūras Eiropas Savienības Padomē ietvaros 2015. gada pirmajā pusgadā.

Centrālais notikums, ko Dienests organizēja prezidentūras ietvaros, bija Kadastra pastāvīgās komitejas Eiropas Savienībā konference „Digitālā Eiropa – Kadastrs 2034” un plenārsēde, kas no 11. līdz 13. maijam notika Rīgā. To apmeklēja kadastra iestāžu vadītāji un eksperti no 20 dažādām Eiropas valstīm, lai dalītos pieredzē par digitāliem risinājumiem ar kadastra uzturēšanu saistīto procesu pārstrukturēšanai un pakalpojumu pielāgošanai darbam e-vidē, datu kvalitātes un datu ieguves jautājumiem.

Konferencē aizsākta nozīmīga diskusija par problemātiskiem aspektiem atvērto datu pieejamībā un veikti priekšdarbi darba grupas izveidei, kuras mērķis ir izstrādāt priekšlikumus Kadastra pastāvīgās komitejas un starptautisko organizāciju *EuroGeographics* un *EULIS (European Land Information Service)* ciešākai sadarbībai. Tāpat tika diskutēts par dažādiem tehnoloģiskiem risinājumiem, kas ļauj kadastra iestādēm uzlabot gan datu kvalitāti, gan padarīt pieejamākus savus pakalpojumus.



Attēlā: Konferences „Digitālā Eiropa – Kadastrs 2034” un plenārsēdes dalībnieki  
Rīgā 2015. gada 12. maijā

Gatavojot tikšanos Rīgā, Dienesta speciālisti organizēja Kadastra pastāvīgās komitejas Eiropas Savienībā dalībvalstu viedokļu aptauju par atvērto datu izmantošanu, sagatavoja ziņu lapu, uzturēja komunikāciju komitejas tīmekļa vietnē. Nozīmīgu darbu Dienests paveica, koordinējot vienošanās par sadarbību parakstīšanu starp Kadastra

pastāvīgo komiteju Eiropas Savienībā, *EuroGeographics* un *European Land Information Service* (EULIS).

Līdzās konferencē un plenārsēdei Rīgā, Dienests pārstāvēja Kadastra pastāvīgo komiteju Eiropas Savienībā arī citos starptautiskos forumos un aktivitātēs.

No 26. februāra līdz 27. februārim VZD ģenerāldirektore E.Baklāne-Ansberga piedalījās Apvienoto nāciju Eiropas Ekonomikas komisijas (UNECE) zemes pārvaldības darba grupas 9.sesijā Ženēvā, kuras ietvaros notika zemes pārvaldības jomā darbojošos starptautisko organizāciju 2. sanāksme. Tās centrālā tēma bija zemes pārvaldība un ilgtspējīgas attīstības mērķi. E.Baklāne-Ansberga uzstājās ar ziņojumu par Latvijas sasniegumiem zemes pārvaldības jomā. Viņa norādīja, ka „kadastra attīstība Latvijā, tāpat kā citur pasaulē, vienmēr bijusi saistīta ar valsts un sabiedrības pārvaldības mainīgajām vajadzībām. Tāpēc kadastra lielākais izaicinājums pēdējā desmitgadē ir nevis sākotnējā datu iegūšana, bet tieši datu aktualitātes nodrošināšana un tādas datu struktūras uzturēšana, kas atbalsta šim brīdim nozīmīgu lēmumu pieņemšanas procesu, kā arī jaunu datu kopu iegūšana, kas atbalsta nākotnes plānošanas vajadzības”.

Sesijas gaitā norisinājās reģiona valstu augsta līmeņa pārstāvju un zemes pārvaldības institūciju dialogs par zemes pārvaldību kā svarīgāko ilgtspējīgas attīstības komponentu, ilgtspējīgas attīstības mērķiem un iespējām uzlabot zemes pārvaldības praksi visās reģiona valstīs.

## II DALĪBA NOZARES PASĀKUMOS ĀRVALSTĪS

2015. gadā Dienesta speciālisti turpināja līdzdalību *EuroGeographics* Kvalitātes zināšanu apmaiņas tīkla darbā, piedaloties domu apmaiņā par telpisko datu kvalitāti un 2 plenārsēdēs – janvārī Maltā un oktobrī Spānijā. Maltā notika starptautisks seminārs par telpisko datu un karšu kvalitāti. Tajā piedalījās Eiropā atzīti praktiķi un akadēmiskās zinātnes pārstāvji, un tika risināti jautājumi par telpisko datu un karšu kvalitātes novērtēšanas metodēm un datu izmantošanas iespējām tautsaimniecībā un zinātniskajā izpētē.

Lai sekmīgi sasniegtu izvirzītos stratēģiskos mērķus, Dienests sekoja līdzi ar nozari saistītām attīstības tendencēm starptautiskā mērogā, tai skaitā piedalījās dažādos semināros un konferencēs. Dienesta mērķis bija pilnveidot zināšanas par datu kvalitātes, informācijas sistēmu attīstības jautājumiem, ģeotelpiskās informācijas izmantošanu un integrēšanu vietējā un starptautiskā līmenī, INSPIRE specifikācijas ieviešanu adresēm, administratīvajām robežām, būvēm, zemes vienībām un vietvārdiem, nekustamā īpašuma vērtēšanas sistēmas attīstību un uzzināt jaunākās tendences par tehnoloģiskajiem risinājumiem un to izmantošanas iespējām.

Tāpat Dienesta eksperti tika aicināti sniegt ziņojumu par Latvijas sasniegumiem zemes pārvaldības jomā, dalīties pieredzē par izmaiņām, problēmām un aktualitātēm zemes kadastrālās uzmērīšanas jomā, sekmēt labākās prakses nodošanu par masveida vērtēšanas sistēmu Latvijā un nekustamā īpašuma reģistrācijas jautājumiem, kā arī dalīties pieredzē par Apgrūtinātās teritoriju informācijas sistēmas ieviešanu un apgrūtināto teritoriju un to objektu reģistrāciju Kadastra informācijas sistēmā.

### III NOZARES PASĀKUMU TEMATIKA UN ĢEOGRĀFIJA

VALSTS	PASĀKUMA NOSAUKUMS
MALTA	<ul style="list-style-type: none"> <li>▪ Starptautiskais seminārs par telpisko datu un kartes kvalitāti</li> <li>▪ <i>EuroGeographics</i> Kvalitātes zināšanu apmaiņas tīkla plenārsēde</li> </ul>
ŠVEICE	<ul style="list-style-type: none"> <li>▪ Apvienoto Nāciju Eiropas Komisijas (UNECE) zemes pārvaldības darba grupas 9.sesijā</li> <li>▪ <i>EuroGeographics</i> Kadastra un Zemes reģistru zināšanu apmaiņas tīkla seminārs „Ārpus robežām – Kadastra domēna attīstība”</li> </ul>
LUKSEMBURGA	<ul style="list-style-type: none"> <li>▪ EUROSTAT ikgadējā darba grupas sanāksme „Ģeogrāfiskās informācijas sistēmas statistikas mērķiem” un Apvienoto Nāciju ekspertu komitejas ģeotelpiskās informācijas pārvaldības Eiropā kopējā sanāksme – „Eiropas statistikas sistēma”</li> </ul>
ČEHIJA	<ul style="list-style-type: none"> <li>▪ <i>EuroGeographics</i> INSPIRE zināšanu apmaiņas tīkla seminārs</li> </ul>
IGAUNIJA	<ul style="list-style-type: none"> <li>▪ Baltijas Mērniecības seminārs 2015</li> </ul>
LIETUVA	<ul style="list-style-type: none"> <li>▪ Konference par nekustamā īpašuma vērtēšanu, ilgtspējīgu fiskālo politiku un uzlabotu vietējo pārvaldību Eiropā un Centrālajā Āzijā</li> </ul>
PORTUGĀLE	<ul style="list-style-type: none"> <li>▪ INSPIRE Konference un Ģeotelpiskās Pasaules Forums 2015</li> </ul>
BALTKRIEVIJA	<ul style="list-style-type: none"> <li>▪ Starptautisks seminārs par NĪ vērtēšanu un nodokļu piemērošanu</li> </ul>
KAZAHSTĀNA	<ul style="list-style-type: none"> <li>▪ Starptautiskā konference par nekustamā īpašuma reģistrāciju</li> </ul>
SERBIJA	<ul style="list-style-type: none"> <li>▪ <i>EuroGeographics</i> Ģenerālā Asambleja 2015</li> </ul>
AUSTRIJA	<ul style="list-style-type: none"> <li>▪ ESRI Eiropas lietotāju konference 2015</li> </ul>
SPĀNIJA	<ul style="list-style-type: none"> <li>▪ <i>EuroGeographics</i> Kvalitātes zināšanu apmaiņas tīkla plenārsēde</li> </ul>
BRISELE	<ul style="list-style-type: none"> <li>▪ <i>EuroGeographics</i> Kadastra un Zemes reģistru zināšanu apmaiņas tīkla seminārs "Publisko tiesību ierobežojumu dokumentācija"</li> </ul>

### IV PIEREDZES APMAIŅAS VIZĪTĒ IERODAS KAZAHSTĀNAS KOLĒĢI

2015. gada 22. oktobrī Dienestā viesojās Kazahstānas Republikas “Nekustamo īpašumu centra” delegācija, kuras mērķis bija iepazīties ar Valsts zemes dienesta

darbības virzieniem un pieredzi pakalpojumu un datu apmaiņas jomās, pārrunāt jautājumus, kas saistīti ar kadastrālo uzmērīšanu un masveida kadastrālo vērtēšanu.



*Attēlā: Tikšanās dalībnieki 2015. gada 22. oktobrī*

## V DIENESTS IESTĀJAS STARPTAUTISKAJĀ MĒRNIKU FEDERĀCIJĀ

2015. gada nogalē Starptautiskā Mērnieku federācijas (FIG) padome kā biedru savā saimē uzņēma Valsts zemes dienestu, līdz ar to nodrošinot Dienesta līdzdarbošanos federācijas organizētajos pasākumos, lai veidotu vienotu izpratni par federācijā risināmajiem jautājumiem un sekmētu Dienesta ilgtermiņa darbību un attīstību.

FIG ir ANO atzīta nevalstiska organizācija, kuru pārstāv vairāk nekā 120 valstis visā pasaulē un tās galvenais mērķis ir nodrošināt, ka zemes pārvaldības, tai skaitā, kadastra un mērniecības jomā veicamās aktivitātes apmierina tirgus un sabiedrības vajadzības.

## SADARBĪBA AR AUGSTĀKĀS IZGLĪTĪBAS IESTĀDĒM

### SEKMĒ STUDIJU PROCESA KVALITĀTI

Valsts zemes dienesta konkursā “Augstākās izglītības iestāžu studiju noslēguma labākie darbi”, kura mērķis ir sekmēt studiju procesa kvalitātes paaugstināšanu un studentu zinātnisko izaugsmi, atbalstīt viņu centienus pētniecības jomā, kā arī veicināt zinātnisko pētījumu pārnēsi praktiskajā darbībā, tika iesniegti 36 studiju noslēguma darbi. Tos iesniedza Latvijas Lauksaimniecības universitāte, Rīgas Tehniskā universitāte un Latvijas Universitāte.



*Attēlos: Labāko studiju noslēguma darbu autoru apbalvošana 2015. gada 17. novembrī.*

Atzinības rakstus un apbalvojumus saņēma:

- Kategorijā “Labākais bakalaura darbs” saņēma Rīgas Tehniskās universitātes studente Maija Driķe par bakalaura darbu „Jūras kadastra attīstība Eiropā un Latvijā” (attēlā pa kreisi).
- Kategorijā “Labākais maģistra darbs” saņēma Latvijas Universitātes students Artūrs Pizičs par maģistra darbu „Lauksaimniecības zemes pamešanas cēloņi un sekas Ciblas un Zilupes novados” (vidējā attēlā).
- Kategorijā “Labākais diplomdarbs” saņēma Latvijas Lauksaimniecības universitātes studente Vita Cīrule par diplomdarbu „Vietējā ģeodēziskā tīkla rekonstrukcijas projekts Glūdas pagastā” (attēlā pa labi).

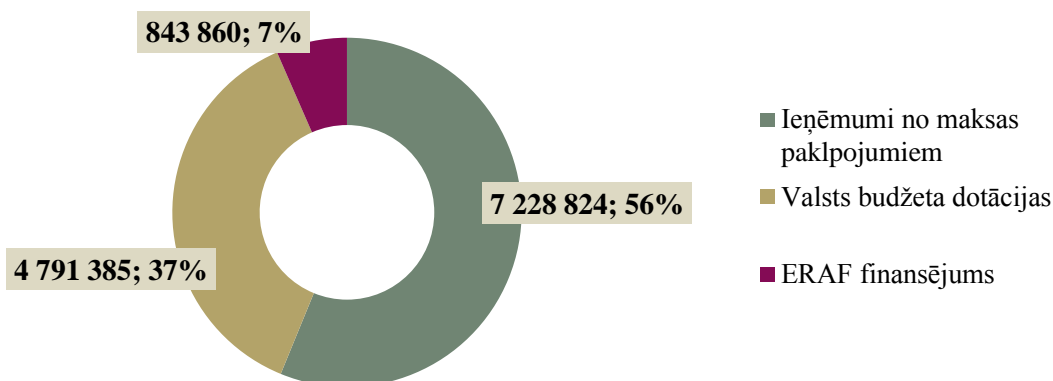


2015. gads	
<b>AMATA VIETAS</b>	845 amata vietas, no tām 747 amata vietas atbilstoši faktiskajam finansējumam un 98 amata vietas, kurām nav saņemts finansējums.
<b>NODARBINĀTO SKAITS</b>	Vidējais nodarbināto skaits 736, tai skaitā 67 ierēdņi.
<b>DZIMUMU STRUKTŪRA</b>	<ul style="list-style-type: none"> <li>▪ 574 sievietes</li> <li>▪ 163 vīrieši</li> </ul>
<b>VECUMA STRUKTŪRA</b>	<ul style="list-style-type: none"> <li>▪ 45 gadi</li> </ul>
<b>APMĀCĪBAS</b>	<ul style="list-style-type: none"> <li>▪ 61 dažādus kursus un seminārus darbinieki apmeklēja 200 reizes.</li> </ul>
<b>DARBINIEKU ATLASE</b>	<ul style="list-style-type: none"> <li>▪ Izsludināti 59 konkursi uz vakantajām amata vietām: 45 ārējie konkursi un 14 iekšējie konkursi.</li> <li>▪ Pieņemti 77 nodarbinātie, t.sk.12 bijušie darbinieki atgriezušies darbā VZD;</li> <li>▪ Atbrīvoti 65 nodarbinātie.</li> <li>▪ Pārcelti citā amatā 73 nodarbinātie, veidojot horizontālu vai vertikālu karjeru.</li> </ul>
<b>IZGLĪTĪBA</b>	<p>19 nodarbinātie ir pabeiguši augstāko izglītības iestādi:</p> <ul style="list-style-type: none"> <li>▪ Rīgas Tehnisko universitāti – 3 nodarbinātie,</li> <li>▪ Latvijas Lauksaimniecības universitāti – 5 nodarbinātie,</li> <li>▪ Latvijas Universitāti – 6 nodarbinātie,</li> <li>▪ Rēzeknes augstskolu – 2 nodarbinātie,</li> <li>▪ Vidzemes augstskolu – 1 nodarbinātie.</li> </ul> <p>No tiem 10 ir ieguvuši bakalaura grādu un 9 maģistra grādu. Praksē bijuši 29 studenti (no tiem 19 VZD darbinieki).</p>
<b>JAUNO DARBINIEKU SAGATAVOŠANA</b>	Pieņemot darbā jaunus speciālistus, tika rīkoti semināri. To laikā jaunie speciālisti iepazīs ar Dienesta funkcijām un uzdevumiem, guva ieskatu Dienesta informācijas sistēmu un reģistru veidošanā, klientu apkalpošanas politikā, kā arī normatīvo aktu izstrādes un piemērošanas pamatjautājumos.



## FINANŠU RESURSI UN TO IZLIETOJUMS 2015. GADĀ

### Dienesta finanšu resursi 2015. gadā (EUR)



### 1. Pārskats par Dienesta kopējo budžetu (EUR)

Nr.	Finansiālie rādītāji	2013. g.	2014. g.	2015. gadā	
		Faktiskā izpilde (EUR)	Faktiskā izpilde (EUR)	Apstiprināts plāns (EUR)	Faktiskā izpilde (EUR)
<b>1.</b>	<b>Finanšu resursi izdevumu segšanai (kopā)</b>	<b>13 265 161</b>	<b>12 321 565</b>	<b>13 540 638</b>	<b>12 864 069</b>
1.1.	Dotācijas	6 094 785	5 291 313	5 643 699	5 635 245
1.2.	Maksas pakalpojumi un citi pašu ieņēmumi	7 170 376	7 026 259	7 896 939	7 228 824
1.3.	Ārvalstu finanšu palīdzība	-	3 993	-	-
1.4.	Ziedojumi un dāvinājumi	-	-	-	-
<b>2.</b>	<b>Izdevumi (kopā)</b>	<b>13 032 202</b>	<b>12 336 928</b>	<b>14 079 622</b>	<b>13 020 340</b>
2.1.	Uzturēšanas izdevumi (kopā)	11 505 124	11 635 645	12 958 585	11 950 300
2.1.1.	Kārtējie izdevumi	11 498 658	11 629 179	12 950 936	11 942 651
2.1.2.	Procentu izdevumi	-	-	-	-
2.1.3.	Subsīdijas, dotācijas un sociālie pabalsti	-	-	423	422
2.1.4.	Kārtējie maksājumi Eiropas Kopienas budžetā un starptautiskā sadarbība	6 466	6 466	7 226	7 226
2.1.5.	Uzturēšanas izdevumu transferti	-	-	-	-
2.2.	Izdevumi kapitālieguldījumiem	1 527 079	701 283	1 121 037	1 070 040

## 2. Pārskats par Dienesta pamatbudžetu (EUR)

Nr.	Finansiālie rādītāji	2013. g.	2014. g.	2015. gadā	
		Faktiskā izpilde (EUR)	Faktiskā izpilde (EUR)	Apstiprināts plāns (EUR)	Faktiskā izpilde (EUR)
<b>1.</b>	<b>Finanšu resursi izdevumu segšanai (kopā)</b>	<b>12 205 362</b>	<b>12 098 986</b>	<b>12 692 397</b>	<b>12 015 831</b>
1.1.	Dotācijas	5 034 986	5 074 877	4 795 458	4 787 007
1.2.	Maksas pakalpojumi un citi pašu ieņēmumi	7 170 376	7 024 109	7 896 939	7 228 824
1.3.	Ārvalstu finanšu palīdzība	-	-	-	-
1.4.	Ziedojumi un dāvinājumi	-	-	-	-
<b>2.</b>	<b>Izdevumi (kopā)</b>	<b>11 972 403</b>	<b>12 114 349</b>	<b>13 231 381</b>	<b>12 172 101</b>
2.1.	Uzturēšanas izdevumi (kopā)	11 493 526	11 627 023	12 912 682	11 904 398
2.1.1.	Kārtējie izdevumi	11 487 060	11 620 557	12 905 033	11 896 750
2.1.2.	Procentu izdevumi	-	-	-	-
2.1.3.	Subsīdijas, dotācijas un sociālie pabalsti	-	-	423	422
2.1.4.	Kārtējie maksājumi Eiropas Kopienas budžetā un starptautiskā sadarbība	6 466	6 466	7 226	7 226
2.1.5.	Uzturēšanas izdevumu transferti	-	-	-	-
2.2.	Izdevumi kapitālieguldījumiem	478 877	487 326	318 699	267 703

### 3. Pārskats par Dienesta programmas 96.00.00 "Latvijas prezidentūras Eiropas Savienības Padomē nodrošināšana 2015.gadā" izpildi (EUR)

Nr.	Finansiālie rādītāji	2013. g.	2014. g.	2015. gadā	
		Faktiskā izpilde (EUR)	Faktiskā izpilde (EUR)	Apstiprināts plāns (EUR)	Faktiskā izpilde (EUR)
<b>1.</b>	<b>Finanšu resursi izdevumu segšanai (kopā)</b>	-	-	<b>4 380</b>	<b>4 379</b>
1.1.	Dotācijas	-	-	4 380	4 379
1.2.	Maksas pakalpojumi un citi pašu ieņēmumi	-	-	-	-
1.3.	Ārvalstu finanšu palīdzība	-	-	-	-
<b>2.</b>	<b>Izdevumi (kopā)</b>	-	-	<b>4 380</b>	<b>4 379</b>
2.1.	Uzturēšanas izdevumi (kopā)	-	-	4 380	4 379
2.1.1.	Kārtējie izdevumi	-	-	4 380	4 379
2.2.	Izdevumi kapitālieguldījumiem	-	-	-	-

### 4. Pārskats par Dienesta apakšprogrammas 62.06.00 Eiropas Reģionālās attīstības fonda projektu un pasākumu īstenošana (2007-2013) Pārējās ārvalstu finanšu palīdzības līdzfinansētie projekti (2007-2013) izpildi (EUR)

Nr.	Finansiālie rādītāji	2013. g.	2014. g.	2015. gadā	
		Faktiskā izpilde (EUR)	Faktiskā izpilde (EUR)	Apstiprināts plāns (EUR)	Faktiskā izpilde (EUR)
<b>1.</b>	<b>Finanšu resursi izdevumu segšanai (kopā)</b>	<b>1 059 799</b>	<b>222 579</b>	<b>843 861</b>	<b>843 860</b>
1.1.	Dotācijas	1 059 799	216 436	843 861	843 860
1.2.	Maksas pakalpojumi un citi pašu ieņēmumi	-	2 150	-	-
1.3.	Ārvalstu finanšu palīdzība	-	3 993	-	-
<b>2.</b>	<b>Izdevumi (kopā)</b>	<b>1 059 799</b>	<b>222 579</b>	<b>843 861</b>	<b>843 860</b>
2.1.	Uzturēšanas izdevumi (kopā)	11 598	8 622	41 523	41 523
2.1.1.	Kārtējie izdevumi	11 598	8 622	41 523	41 523
2.2.	Izdevumi kapitālieguldījumiem	1 048 201	213 957	802 338	802 337

## 2015. GADĀ PIENĒMTIE NORMATĪVIE AKTI

### Normatīvie akti, kuri pieņemti 2015. gadā, tai skaitā grozījumi

- ▶ 2015. gada 12. novembra likums "Grozījumi Zemes ierīcības likumā"  
Samazināts administratīvais slogs zemes ierīcībā. Turpmāk Valsts zemes dienests vairs nesniegs atzinumu par zemes ierīcības projektu, kā arī paredzēta iespēja zemes ierīcības projektu sagatavot elektroniskā formā un to grozīt.
- ▶ Ministru kabineta 2015. gada 4. augusta noteikumi Nr. 456 "Grozījumi Ministru kabineta 2006. gada 18. aprīļa noteikumos Nr. 305 "Kadastrālās vērtēšanas noteikumi"  
Precizēta kadastrālo vērtību bāzes aktualizācijas kārtība, uzlabots process, kādā Valsts zemes dienests informē un iesaista sabiedrību un pašvaldības kadastrālo vērtību bāzes apspriešanā. Pilnveidota daudzfunkcionālo ēku, dzīvokļu, kas atrodas vairākos stāvos, un kultūrvēsturisko objektu kadastrālā vērtēšana.
- ▶ Ministru kabineta 2015. gada 8. decembra noteikumi Nr. 698 "Adresācijas noteikumi"  
Šajos noteikumos ir iekļauts regulējums no trim iepriekš spēkā esošiem Ministru kabineta noteikumiem adresācijas jomā. Svītrotā administratīvi teritoriālā vienība – rajona pilsētas lauku teritorija, kā arī būtiski ir pārstrādāta Valsts adrešu reģistra informācijas sistēmas uzturēšanas, kā arī informācijas aprites un reģistrācijas kārtība, pilnveidojot informācijas apmaiņu ar pašvaldībām.
- ▶ Ministru kabineta 2015. gada 15. decembra noteikumi Nr. 718 "Grozījumi Ministru kabineta 2009. gada 15. septembra noteikumos Nr. 1052 "Pašvaldību ceļu un ielu reģistrācijas un uzskaites kārtība"  
Atcelta prasība pašvaldībai tās ceļu un ielu izvietojuma shēmas un sarakstus saskaņot ar Valsts zemes dienesta reģionālo nodaļu.
- ▶ Ministru kabineta 2015. gada 22. decembra noteikumi Nr. 787 "Valsts zemes dienesta maksas pakalpojumu cenrādis un samaksas kārtība"  
Šajos noteikumos ir iekļauts regulējums no diviem iepriekš spēkā esošiem Ministru kabineta noteikumiem šajā jomā. Ir pārskatīta Valsts zemes dienesta sniegto maksas pakalpojumu izcenojumu atbilstība faktiskajām izmaksām un cenrādī ietvertu cenu pamatotība.

## SVARĪGĀKIE PLĀNOTIE PASĀKUMI 2016. GADĀ

- Sagatavot projekta aprakstu Kadastra informācijas sistēmas modernizācijai un datu pakalpojumu attīstībai.
- Izstrādāt un virzīt apstiprināšanai Valsts kadastra likumprojektu.
- Pilnveidot būvju klasifikāciju un sagatavot atbilstošus grozījumus MK noteikumos.
- Sagatavot grozījumus normatīvajos aktos par kadastra objekta reģistrāciju un datu aktualizāciju, t.sk. paredzot NĪVKIS sadarbību ar BIS un jūras vienību reģistrāciju.
- Strādāt pie priekšlikumiem Kadastra un Zemesgrāmatas sistēmu sadarbībai, paredzot izmaiņas gan normatīvajā regulējumā, gan informācijas sistēmās, kā arī tālāku procesu integrāciju.
- Pilnveidot datu apmaiņas risinājumus ar Valsts mežu dienestu, automatizējot datu saņemšanu, novērtēt datu nesakritības sistēmās.
- Uzsākt datu reģistrāciju Apgrūtināto teritoriju informācijas sistēmā un nodrošināt datu pieejamību par infrastruktūras atrašanās vietu, aizsargjoslām un informāciju par datu sniedzēju vienotajā informācijas punktā.
- Virzīt apstiprināšanai kadastrālo vērtību bāzi 2018.-2019. gadam, vienlaikus sagatavojot priekšlikumus nekustamā īpašuma nodokļa pieauguma ierobežošanai un risinot kadastra datu aktualitātes problēmas.
- Izstrādāt risinājumu ēkas komponentes izmantošanai kadastrālās vērtības aprēķinā.
- Izstrādāt Web servisu, nodrošinot Kadastra vēsturisko datu izsniegšanu elektroniskā veidā, kā arī noteikta Kadastra datu apjoma integrēšanai Valsts nekustamo īpašumu informācijas apmaiņas sistēmas (datu) profilos.
- Sagatavot grozījumus normatīvajos aktos par Kadastra informācijas pieprasīšanas un izsniegšanas kārtību.
- Turpināt darbu pie e-pakalpojumu pilnveides VZD datu publicēšanas un e-pakalpojumu portālā *Kadastrs.lv*. Uzlabot tematisko karšu pieejamību, paplašināt VZD arhīva dokumentu apjomu, kas pieejami tiešsaistes e-pakalpojumā.
- Izstrādāt konceptuālo ziņojumu par zemes konsolidācijas ieviešanu Latvijā, izveidojot vienotu izpratni un principus zemes konsolidācijas īstenošanai, un uzsākt normatīvo aktu projektu sagatavošanu zemes konsolidācijas ieviešanai.
- Izstrādāt grozījumus noteikumos, kas regulē zemes ierīcības projektu izstrādes kārtību ar mērķi samazināt administratīvo slogu vienkāršojot zemes ierīcības projektu izstrādes kārtību.
- Noslēgt līgumus ar pašvaldībām par VZD konsultāciju pieejamību VPVKAC Tukumā, Smiltē un Balvos.
- Organizēt kadastra datu lietotāju konferenci “Kadastra attīstība, iespējas un izaicinājumi”.
- Organizēt VZD “Reģionu dienas 2016” Latvijas reģionos.
- Uzsākt sadarbību *EuroGeographics* projektā *European Location Framework* (ELF), kura mērķis ir attīstīt ES pārrobežu informācijas servisu platformu, kas atbilst INSPIRE direktīvas prasībām datu pieejamības nodrošināšanai ES valstu ietvaros.