

Bentley V8i/XM ADTI resursu uzstādīšanas instrukcija

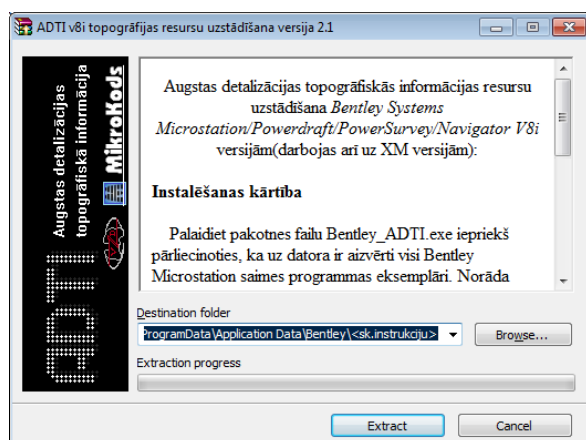
V1.3 – marts 2018

Resursu uzstādīšana Bentley Systems Microstation/PowerSurvey/ Powerdraft/ PowerMap/ Navigator programmām

V8i - Uzstādīšana uz V8i paaudzes versijām(8.11):

Versijām, kas iegādātas sākot ar 2008. gada beigām vai atjaunotas Bentley SELECT abonēšanas ietvaros.

1. Palaiž arhīvā(*Bentley_ADTI*) esošo instalāciju un norāda programmas *Workspace* kataloga atrašanās vietu un norāda precīzu programmas nosaukumu, kurai resursus uzstādīt. Iepriekšējā *Topo500* vide netiks pārrakstīta un var tikt lietota paralēli.



Ja Bentley programma instalēta standarta direktoriājā:

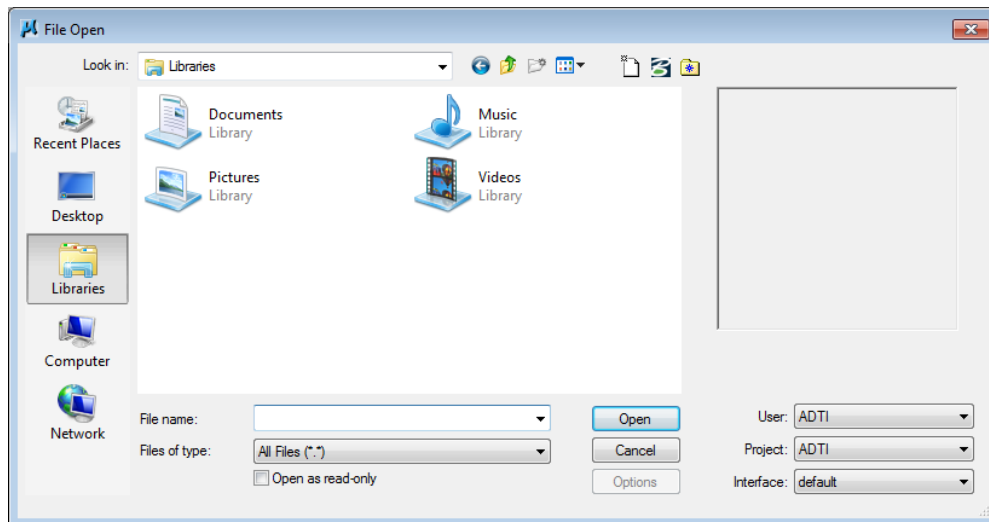
- * uz **Windows 10/8.1/7/Vista** - *C:\Programdata\Bentley\ [... v8i]*

piemēram - *C:\Programdata\Bentley\Powerdraft v8i (SELECTseries 4)*

-* uz **WindowsXP/2000** *C:\Documents and Settings\All Users\Application Data\Bentley\ [...v8i]*

piemēram - *C:\Documents and Settings\All Users\Application Data\Bentley\Powerdraft v8i (SELECTseries 2)*

2. Palaiž programmu un pirms faila atvēršanas(vai ja fails ir atvērts tad izpildot darbību File -> Close) norāda *Workspace*, kuru turpmāk lietot izvēloties *User* -> *ADTI*, *Project* -> *ADTI*. *Interface* nav jānorāda, tas ir iekļauts *Project* folderī. Atver jebkuru failu un turpmāk tiks lietota ADTI darba vide.

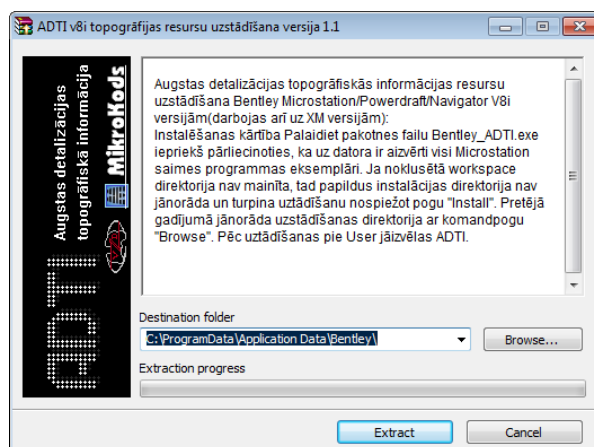


- Uzstādīšana uz V8 „XM Edition” paaudzes versijām(8.9):

Versijām, kas iegādātas sākot ar 2006. gadu vai atjaunotas Bentley SELECT abonēšanas ietvaros pirms 2008. gada beigām.

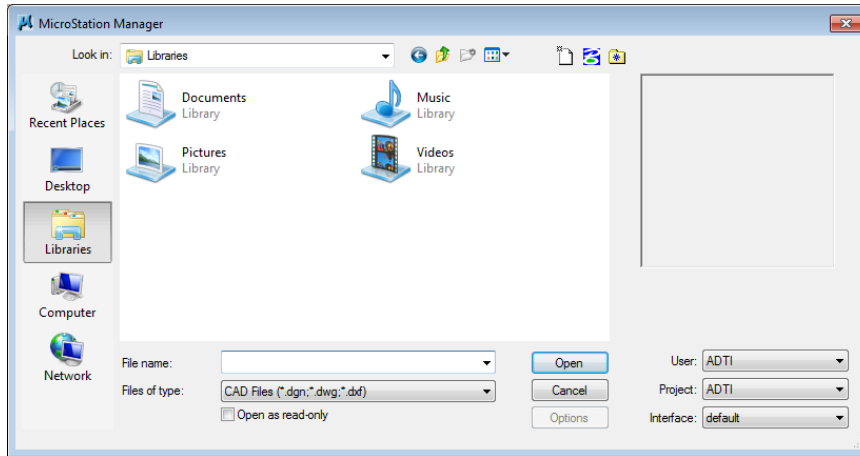
1. Palaiž arhīvā(Bentley_ADTI) esošo instalāciju un norāda programmas *Workspace* kataloga atrašanās vietu. V8 XM programmām ir derīgs noklusētais instalācijas ceļš(*Path*) un ir neatkarīgs no programmas(Powerdraft, Powermap, Powersurvey utt.). Iepriekšējā *Topo500* vide netiks pārrakstīta un var tikt lietota paralēli.

Ja Bentley programma instalēta standarta direktoriņā:

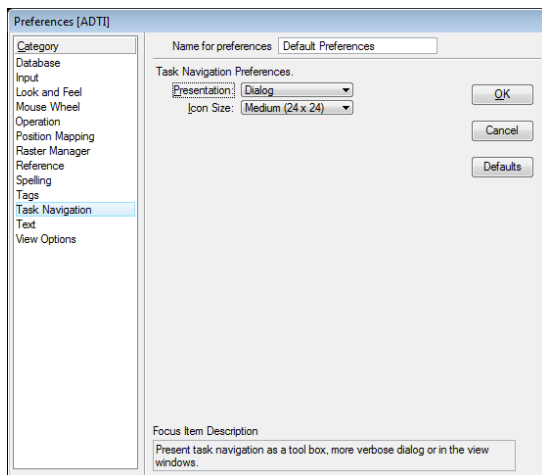


C:\Documents and Settings\All Users\Application Data\Bentley\

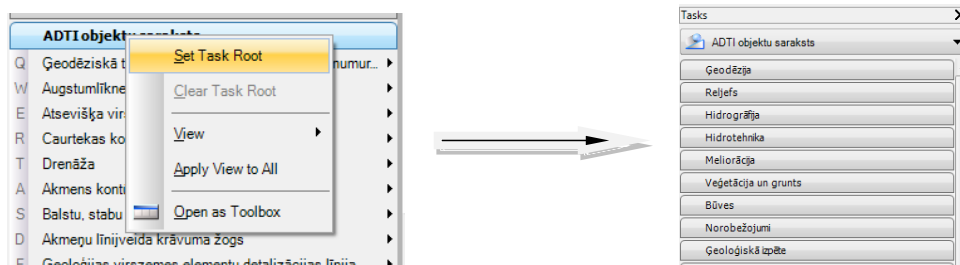
- Palaiž programmu un pirms faila atvēršanas(vai ja fails ir atvērts tad izpildot darbību File -> Close) norāda Workspace, kuru turpmāk lietot. Norāda **User -> ADTI, Project -> ADTI**. Interface nav jānorāda, tas ir iekļauts **Project** folderī. Atver jebkuru failu un turpmāk tiks lietota ADTI darba vide.



- Lai ADTI objektu saraksts būtu ērtāk lietojams, programmā zem **Workspace->Preferences** uzstāda **Task Navigation ->Presentation** uz **Dialog**

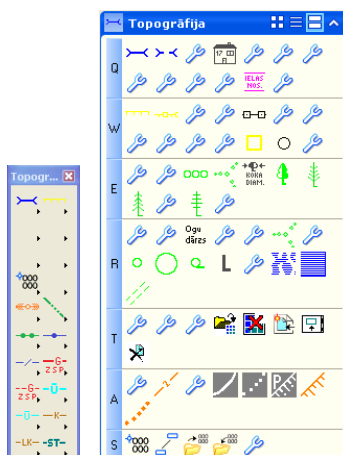


Pēc tam **Tasks** joslā ar labo peles pogu pārslēdz ADTI ojektu sarakstu kā noklusēto(**Set Task Root**) vai ar dubultklikšķi uz „**ADTI objektu saraksts**”



Novērotās problēmas un to risinājumi:

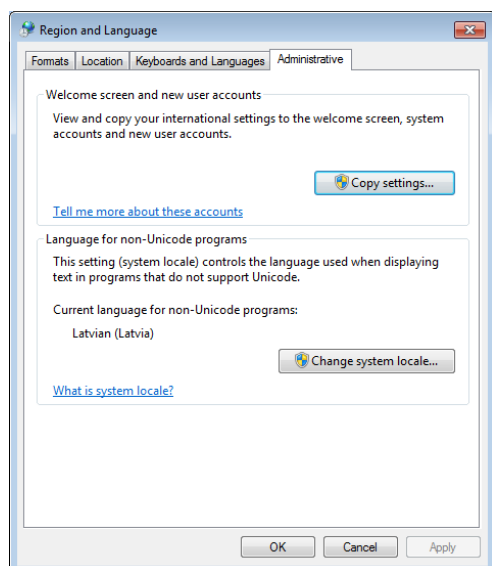
1. Rīku ikonas neattēlojas korekti, nedarbojas ADTI objektu saraksts.



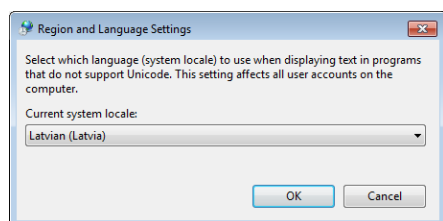
Risinājums:

***Windows 7/Vista** 64bit/32bit vai jaunākām OS

Start->Control Panel ->Clock, Language and Region->Region and Language ->Administrative



Change system locale



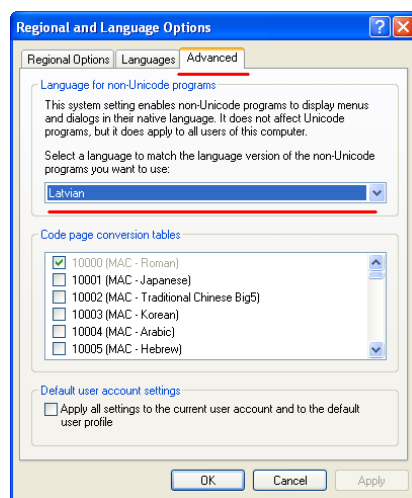
Uzliek kā sistēmas lokalizāciju – *Latvian*. Pārstartē datoru. Citas programmas šī maiņa neietekmēs.

Turpat ieteicams pie *Formats-> Additional Settings* uzlikt atdalītājzīmi (Decimal symbol) punkts nevis komats.

Windows 8/8.1 darbstacijām jābut uzliktiem atjauninājumiem, it sevišķi [KB3000061](#) (Toolboxes disappear fix)

*Windows XP/2000

Start->Control Panel ->Regional Settings->Advanced



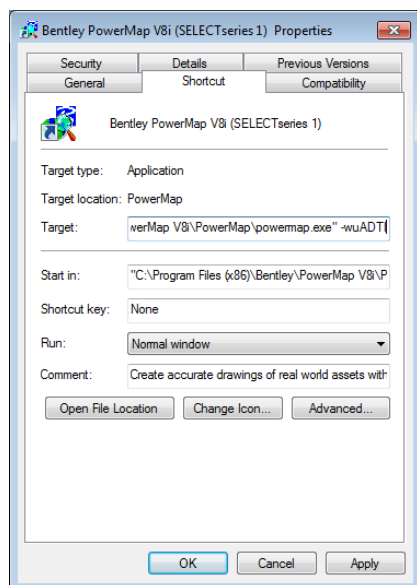
Uzliek kā sistēmas lokalizāciju – *Latvian*. Pārstartē datoru . Citas programmas šī maiņa neietekmēs. Turpat ieteicams pie *Regional Options* uzlikt atdalītājzīmi (Decimal symbol) punkts nevis komats.

2. *PowerMap v8i (Selecservices 1)* vai *Bentley Map/PowerCivil* „neatceras” ADTI darba vides izvēli.

Risinājums:

Jāizlabo programmas īsinājumi (shortcut) pievienojot ceļa(*Target*) beigās aizpēdīgām slēdzi –*wuADTI*

Piemērs:



Līdzīgi jāizlabo arī faila paplašinājumam „.dgn” noklusētā programma, lai verot failus ar dubultklikšķi tiktu lietota ADTI vide.

Windows XP/2000 to var izlabot no *Windows Explorer->Tools->Folder Options -> File Types*, savukārt *Windows 7/Vista* šim nolūkam nepieciešama papildprogramma.

3. Nevar palaist *Bentley* programmatūru pēc ADTI resursu uzstādīšanas, parādās paziņojums par kļūdu programmā.

Novērots uz datoriem, kur uzstādīta *Avira* vai *Avast* antivīrusa programma.

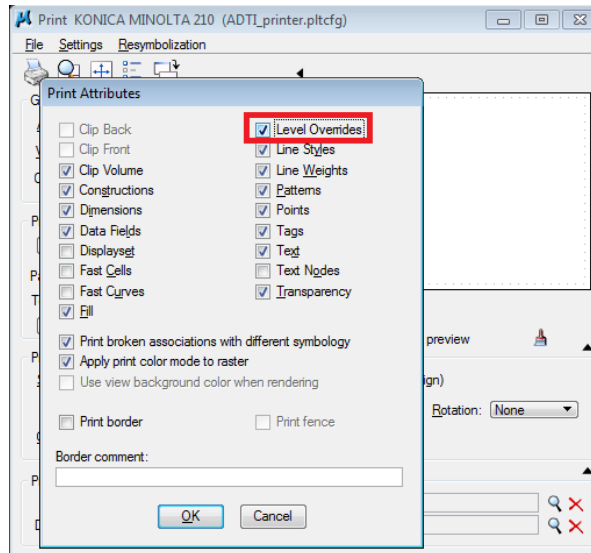
Risinājums:

Norādīt antivīrusa programmā *Bentley* aplikāciju kā izņēmumu pret pārbaudi.

4. Izdrukas krāsas *Bentley XM Edition* versijas neattēlo korekti, ja drukā žoga (*Fence*) saturu.

Risinājums

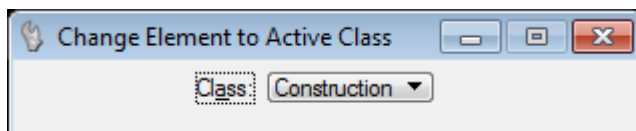
Izdrukas dialoglogā pirms drukāšanas no izvēlnes *Settings->Print Attributes* jānorāda „*Level Overrides*”(lietot līmeņu alternatīvo, jeb izdrukas krāsu).



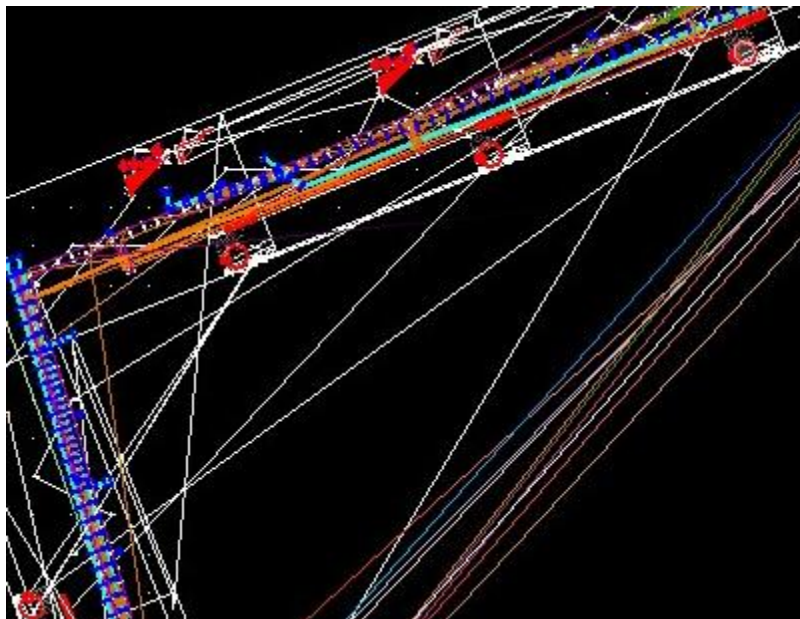
5. Ievietoti(*embedded*) attēli vai logotipi failā neparādās izdrukā.

Risinājums

Ar komandu Key-in:” *change class*” nomaina ievietoto attēlu elementu klasi uz *construction*. Pēc tam obligāti pārslēdz atpakaļ aktīvo elementu klasi uz „*primary*”.



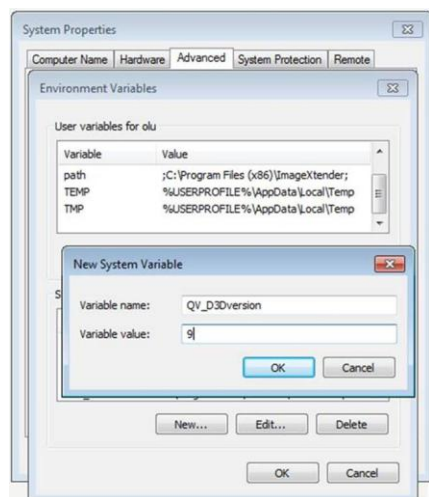
6. ADTI līnijas neattēlojas korekti uz ekrāna un savstarpēji haotiski savienojas.



Risinājums:

Ja darbstacijām ar Windows 7 vai jaunāku OS ir kāda no vecāko modeļu Nvidia grafiskām kartēm, kurām nav pieejami ierīces draiveru atjauninājumi tad var būt novērojama šī problēma ar līniju attēlošanu dēļ [kļūdas](#) vecākos Nvidia draiveros strādājot Directx 11 režīmā.

Problēmu var apiet ieliekot *Windows* mainīgo(environment variable) `QV_D3DVERSION=9`, lai Microstation saimes programmas lieto *Directx9* nevis *DirectX11*. Ātrdarbību tas 2D režīmā būtiski neietekmēs. Iebūvētās *Intel* grafikas kartes gadījumā draiveriem jābūt atjauninātiem no *Intel* lapas.



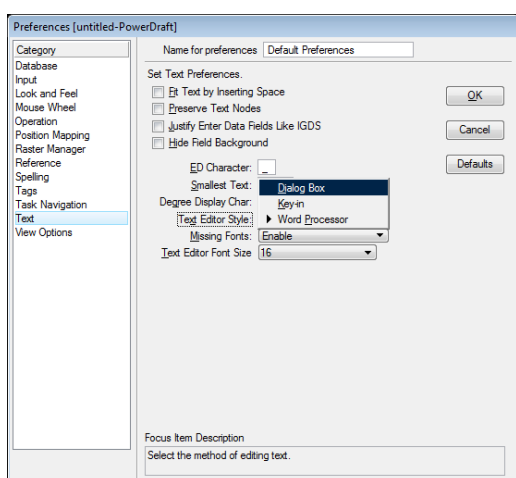
Alternatīvi mainīgo var ielikt izpildot komandu no Start->Run CMD un tad ierakstot `SetX.exe QV_D3DVERSION "9"`

7. Neattēlojas teksta redaktora dialoglogs.

Risinājums:

Šāda problēma var būt novērojama, ja Bentley Microstation programmatūra tiek darbināta uz [neatbalstītās Windows OS versijas](#). Uz *Windows 7* var uzstādīt tikai v8i (SELECTSeries 2) vai jaunākas versijas, uz *Windows 8* jāuzstāda v8i (SELECTSeries 3), bet sākot ar *Windows 10* jāuzstāda v8i (SELECTSeries 4) vai jaunāka.

Problēmu var apiet pārlēdzot teksta redaktoru uz Dialog Box režīmu (*Workspace->Preferences->Text*)



Strādājot ar neatbalstītām versijām var būt novērojami arī citi defekti, kas nav minēti šajā dokumentā.